



PLA DE TREBALL ANUAL 2023-2024

*Per a la sol·licitud d'un Agent d'Ocupació i
Desenvolupament Local*

***“TERRITORI AGRÍCOLA AL SEGRITÀ,
INNOVADOR I EN XARXA”***

Entitat que sol·licita:



Consell Comarcal
del Segrià

RESOLUCIÓ EMT/2610/2023, de 12 de juliol, per la qual s'obre la convocatòria per a l'any 2023 per a la concessió de subvencions destinades a la contractació de nous agents d'ocupació i desenvolupament local (SOC - Agents d'ocupació i desenvolupament local - AODL) (ref. BDNS 708606).

Aquest document conté la proposta de Pla de Treball de l'**Agent d'Ocupació i Desenvolupament Local "Territori agrícola al Segrià, innovador i en xarxa"**, per tal d'implementar el Pla Estratègic de Desenvolupament Local del Segrià. Segrià Terra de Ponent 2023-2028, redactat entre el gener i el juny del 2023.

ÍNDEX

1. PRESENTACIÓ I DENOMINACIÓ PLA DE TREBALL

2. ANTECEDENTS I INTRODUCCIÓ

3. PLA DE TREBALL

3.1. BREU DESCRIPCIÓ I ENFOCAMENT DEL PLA DE TREBALL

3.2. OBJECTIU GENERAL I ESPECÍFICS

3.3. ESQUEMA DEL PLA DE TREBALL

3.4. PROJECTES

1.1.1 TERRITORI AGRÍCOLA. SUPORT ALS PRODUCTES AGROALIMENTARIS D'ALT VALOR AFEGIT

1.1.2 PROGRAMA DE MILLORA I FOMENT DEL COOPERATIVISME, LES ALIANCES I ELS ESPAIS COMPARTITS

1.1.3. CREACIÓ DE XARXA PER AL FOMENT DEL RELLEU GENERACIONAL AL SECTOR PRIMARI

1.2.1. FORMACIÓ, INNOVACIÓ I ADAPTACIÓ A L'EMERGÈNCIA CLIMÀTICA, LA CRISI HÍDRICA I LA TRANSICIÓ ENERGÈTICA EN EL SECTOR PRIMARI

1.2.2. ESTRATÈGIES PER A IMPULSAR LA BIOECONOMIA I L'ECONOMIA CIRCULAR AL SECTOR PRIMARI

2.1.1. CREACIÓ D'UNA COMISSIÓ DE SEGUIMENT DEL PLA ESTRATÈGIC DEL SEGRIÀ

2.2.1. PROGRAMA DE POSICIONAMENT I CONCERTACIÓ COMARCAL I COL·LABORACIÓ AMB INICIATIVES SUPRAMUNICIPALS

2.2.2. PROSPECCIÓ DE NOVES COL·LABORACIONS AMB LA CIUTAT DE LLEIDA

2.2.3. PROSPECCIÓ I IMPULS DE NOVES COL·LABORACIONS AMB AGENTS DEL CONEIXEMENT DE LA COMARCA

2.2.4. SUPORT A L'EMPRENEDORIA EN CLAU COL·LABORATIVA

3.5. CRONOGRAMA GLOBAL DEL PLA DE TREBALL

4. L'ORGANIGRAMA CONCRET DE L'ÀMBIT ORGANITZATIU DE L'OCUPACIÓ I DESENVOLUPAMENT LOCAL DE L'ENTITAT

5. INSTRUMENTS I INFRAESTRUCTURES.

6. DESCRIPCIÓ DELS RECURSOS HUMANS.

7. PRESSUPOST CORRESPONENT A L'ANY ANTERIOR DE LA SOL·LICITUD

8. DESCRIPCIÓ DELS PRINCIPALS PROJECTES EXECUTATS EN ELS DARRERS 3 ANYS

9. CARTES DE SUPORT

1.PRESENTACIÓ I DENOMINACIÓ PLA DE TREBALL

Denominació del Pla de Treball: **AODL- Territori Agrícola al Segrià, innovador i en xarxa**

Nom de la persona proposada com agent d'ocupació i desenvolupament local: **no hi ha persona proposada**

Nom del responsable tècnic/a directe de l'AODL: **Sergi Fo i Pifarré (gerent del Consell Comarcal del Segrià)**

Costos salarials totals anuals desglossats (sou i seguretat social): **27.128,98 € de salari + 8.874,74 € de seguretat social= 36.013,72 € de costos totals anuals**

2.ANTECEDENTS I INTRODUCCIÓ

La planificació estratègica al Segrià

El Consell Comarcal del Segrià ha desenvolupat, entre gener i juny del 2023, el **Pla estratègic de desenvolupament local del Segrià. Segrià Terra de Ponent 2023-2028 (en endavant Pla Estratègic del Segrià 2023-2028)**, amb l'objectiu de comptar amb una eina de treball que plantegi un programa d'accions dinamitzadores de l'activitat econòmica i la qualitat de vida de la comarca, establint una prioritat d'execució de les mateixes i definint el full de ruta a seguir des del Consell Comarcal amb la implicació de diferents representants dels ajuntaments, empreses, entitats i associacions i de la població local. El pla ha estat aprovat per ple del Consell Comarcal el dia 4 d'agost de 2023.

Aquest pla és també la continuïtat del **Pla estratègic d'ocupació i desenvolupament local del Segrià**, redactat durant els anys 2016 i 2017, i amb un horitzó temporal 2018-2023; durant el qual s'ha disposat d'una figura d'AODL enfocada a la implementació de les línies de treball previstes en el mateix.

El nou Pla defineix unes línies estratègiques, uns objectius i unes accions que s'han determinat a partir de: l'elaboració de la diagnosi socioeconòmica del Segrià, els resultats dels espais de participació ciutadana que s'han dut a terme per a recollir les opinions dels diversos perfils; així com el treball de l'equip redactor del projecte.

El resultat n'és un document de planificació amb els següents continguts (**veure Pla Estratègic de Desenvolupament Local del Segrià. Segrià Terra de Ponent 2023-2028**)

- **Volum I. Diagnosi socioeconòmica.** Inclou els objectius del treball, la definició de l'àmbit territorial d'actuació, el marc metodològic, la diagnosi socioeconòmica del territori (informació sobre el territori, la demografia, mercat de treball, activitat econòmica, identificació d'actors, i anàlisi DAFO).
- **Volum 2. Pla d'acció i pla de seguiment.** Defineix l'estratègia territorial del Segrià: enfocament metodològic, reptes del Segrià, objectiu central de l'estratègia, línies estratègiques i objectius específics. També s'hi presenten els programes definits per a donar resposta als reptes identificats a la diagnosi, i els diversos projectes concrets, per als quals es defineixen els seus objectius específics, així com les principals activitats per a portar a terme, i els resultats esperats, entre altres. Així, el Pla Estratègic del Segrià s'estructura **en 4 línies estratègiques, en 17 programes i en 52 projectes**. Cada un dels 17 programes estratègics definits està tractat com un bloc diferenciat i conté les fitxes dels projectes que l'integren, els quals estan directament relacionats entre ells en formar part d'un mateix programa.

En el següent quadre resum es mostres les 4 línies estratègiques, cadascuna d'elles amb els

<p>Línia estratègica 1. GOVERNANÇA Adoptar un model de governança territorial basat en la cooperació entre tots els agents i a tots els nivells amb criteris de participació, col·laboració i treball en xarxa i compartit</p>
<p><i>Programa 1.1. Coordinació interna i territorial</i></p>
<p><i>Programa 1.2. Implementació del Pla Estratègic</i></p>
<p>Línia estratègica 2. ACTIVACIÓ ECONÒMICA Facilitar les eines necessàries per millorar la competitivitat de les empreses del Segrià atenent les necessitats que manifesti cada sector econòmic rellevant de la comarca</p>
<p><i>Programa 2.1. Primari i agroalimentari</i></p>
<p><i>Programa 2.2. Indústria</i></p>
<p><i>Programa 2.3. Comerç de proximitat</i></p>
<p><i>Programa 2.4. Turisme</i></p>
<p><i>Programa 2.5. Innovació, transferència i empenedoria</i></p>
<p>Línia estratègica 3. QUALITAT DE VIDA Vetllar per dotar la comarca dels serveis necessaris per atendre les necessitats de la població, en especial, col·lectius prioritaris com són els infants, el jovent i la gent gran. Facilitar l'accés a l'habitatge al jovent que es vol quedar als pobles i a la nova població que pot arribar, afavorir una bona cohesió social i la participació comunitària.</p>
<p><i>Programa 3.1. Serveis a les persones</i></p>
<p><i>Programa 3.2. Habitatge</i></p>
<p><i>Programa 3.3. Joventut, talent i arrelament</i></p>
<p><i>Programa 3.4. Cultura i patrimoni</i></p>
<p><i>Programa 3.5. Dinamització comunitària i cohesió social</i></p>
<p>Línia estratègica. TERRITORI, MODEL ENERGÈTIC I INFRASTRUCTURES Realitzar una adient gestió dels recursos i planificar un procés de transició energètica per avançar vers un model de sostenibilitat de futur i amb una infraestructures al servei de la ciutadania.</p>
<p><i>Programa 4.1. Transició energètica</i></p>
<p><i>Programa 4.2. Gestió territorial (medi ambient, gestió residus, gestió forestal)</i></p>
<p><i>Programa 4.3. Transport</i></p>
<p><i>Programa 4.4. Connectivitat</i></p>
<p><i>Programa 4.5. Equipaments</i></p>

Aquest nou pla, si bé **dona continuïtat a línies estratègiques ja iniciades en el període 2018-2023** (com el cas de la **LE 2. Activació econòmica** del nou pla, que dona continuïtat a alguns dels projectes de la **LE1. Territori agrícola**, **LE2. Territori innovador**, **LE3. Territori atractiu** i **LE4. Territori integrador** de l'anterior pla: o bé el cas de la **LE1. Governança** del nou pla, que dona continuïtat a la **LE5. Treball en Xarxa** de l'anterior pla); **inclou també dues noves línies estratègiques que han de servir per a abordar altres reptes rellevants que presenta la comarca**. Es tracta de la **LE3. Qualitat de Vida** i la **LE4. Territori, model energètic i infraestructures**; que s'orienten a resoldre reptes com oferir serveis de proximitat a les persones, l'accés a l'habitatge, el dinamisme cultural, les infraestructures al servei de la ciutadania, i la transició energètica.

D'aquestes dues línies estratègiques, alguns programes ja s'estan treballant des del propi Consell Comarcal, de manera més o menys intensa, mentre que altres programes són encara línies de treball pendents d'encetar. En aquest sentit, aquest nou pla es preveu que exerceixi la funció de paraigües de totes aquelles temàtiques que incideixin en el desenvolupament local de la comarca.

Sobre la figura de l'AODL

La implementació del Pla estratègic del Segrià 2018-2023 ha estat coordinada per la figura de l'AODL "Implementació del Pla Estratègic del Segrià", que ha treballat durant aquest període en l'execució de les diverses accions que s'hi preveien, i que finalitzarà al seva tasca el mes de desembre del 2023.

En aquest sentit, el Consell Comarcal del Segrià no disposa **d'altres recursos humans de perfil tècnic** que puguin entomar la coordinació d'aquest nou Pla estratègic 2018-2023 i que, per tant, doni continuïtat a la feina feta durant aquests 5 anys, tot incorporant les novetats de la nova planificació. En aquests moments, l'actual plantilla del Consell Comarcal del Segrià ja desenvolupa les tasques que li són pròpies i no es disposa d'una persona de perfil tècnic que pugui reorganitzar les seves tasques per passar a portar la coordinació i implementació del Pla.

És en aquest sentit que es fa necessari disposar d'una nova persona tècnica al Consell Comarcal del Segrià que pugui **entomar la coordinació del Pla Estratègic del Segrià 2023-2028, tot donant continuïtat a línies de treball ja iniciades per l'anterior AODL**, incorporant nous projectes i a través de l'impuls d'un model de governança territorial basat en la cooperació entre tots els agents.

3. PLA DE TREBALL

3.1. BREU DESCRIPCIÓ I ENFOCAMENT DEL PLA DE TREBALL

Per a definir el Pla de Treball de la nova figura de l'AODL cal tenir en compte **els antecedents en matèria de desenvolupament local a la comarca, les relacions amb altres iniciatives i entitats que treballen en matèria de desenvolupament local, la realitat socioeconòmica de la comarca, els principals reptes identificats, així com les línies de treball ja engegades** i a les quals convé donat continuïtat.

En aquest sentit, per a definir l'enfocament d'aquest Pla de Treball, es parteix de les següents realitats i reflexions:

- 1- **Necessitat de donar continuïtat, amb una nova òptica, a les línies de treball que han estat més treballades desenvolupades per l'AODL "Implementació del Pla Estratègic del Segrià" en el període 2018-2023.** Per una banda, en la línia de treball entorn el sector agrari i agroalimentari, les accions impulsades en els darrers 5 anys han estat ben valorades pel sector i es considera necessari donar-hi continuïtat, atès el caràcter eminentment agrari de la comarca, i la seva importància tant a nivell econòmic, social com paisatgístic. Per altra banda, la línia de treball vinculada amb l'emprenedoria, en tant que el Consell Comarcal esdevé una porta d'entrada de persones

interessades en emprendre, es considera cabdal poder continuar oferint aquest servei d'assessorament i orientació.

Alhora s'evidencia la necessitat d'incidir, en els dos àmbits prèviament citats, en aspectes d'innovació i transferència entorn a l'emergència climàtica, la bioeconomia, l'economia circular, la transició energètica i l'impuls de nous models emprenedors centrats en el cooperativisme i la cultura del compartir recursos i coneixements com a estratègia de diferenciació.

- 2- **Necessitat de comptar amb una figura coordinadora de la implementació del Pla Estratègic 2023-2028.** És necessari comptar amb una persona coordinadora de la implementació del Pla Estratègic 2018-2023 que, a més d'implementar les accions previstes en el seu Pla de Treball, coordini el Seguiment del Pla a través de la coordinació i dinamització de la Comissió de Seguiment.
- 3- **Necessitat d'impulsar un model de governança territorial basat en la cooperació entre tots els agents i a tots els nivells i que tingui en compte criteris de participació, col·laboració i treball en xarxa i compartit.** Aquest és un camí que caldrà treballar i abordar no només a nivell tècnic, sinó també a nivell polític, per a anar teixint així una estratègia de col·laboració amb iniciatives supramunicipals que treballin en matèria de desenvolupament local, d'acord amb una mirada asimètrica en la presa de decisions tenint en compte les diferents necessitats, reptes i recursos disponibles a cada àmbit territorial. També cal treballar en l'impuls de diverses accions que tenen com a estratègia el treball en xarxa i col·laboratiu amb altres entitats públiques i privades.

Tenint en compte aquestes realitats clau com a punt de partida, **el pla de treball de l'AODL vol donar resposta a aquestes necessitats tot impulsant alguns dels projectes previstos en el Pla Estratègic 2023-2028.** En concret, a través de projectes inclosos en la *LE2. Activació econòmica* (tots els projectes dels programes *2.1 Primari i agroalimentari* i del programa *2.5. Innovació, transferència i emprenedoria*); i de projectes inclosos en la *LE1. Governança* (dos projectes del *Programa 1.1. Coordinació interna i territorial* i un projecte del *Programa 1.2. Implementació del Pla Estratègic*)¹

- A través de l'impuls dels projectes previstos en el **programa 2. 1 Primari i agroalimentari**, es donarà continuïtat a la feina feta fins a la data en el marc del projecte "Territori agrícola", alhora que s'incidirà en aspectes com l'adaptació a l'emergència climàtica, la bioeconomia, la transició energètica, l'economia circular i l'impuls de nous models emprenedors centrats en el cooperativisme i el treball en xarxa.
- Per la seva banda, els projectes previstos en el **programa 2.5. Innovació, transferència i emprenedoria** tenen per a objectiu impulsar noves col·laboracions amb agents del coneixement i continuar oferint el servei de suport a l'emprenedoria.
- Els projectes del **programa 1.1. Coordinació interna i territorial** han d'iniciar el camí per a establir el **marc de treball col·laboratiu que sigui el primer pas cap al model de governança territorial**

¹ Els dos projectes de la LE1. Governança que no s'han inclòs en el present pla de treball són *1.1.1. Programa per a la millora de la coordinació i cohesió interna del Consell Comarcal*, que es considera que no pot ser impulsat per la figura tècnica d'una AODL, sinó que ha de ser una aposta política impulsada des de presidència o gerència. L'altre projecte és *el 1.2.2. Contractació d'una persona de perfil tècnic que dinamitzai la implementació del Pla Estratègic*, que és el que es preveu fer a través de la contractació d'una nova AODL.

basat en la cooperació, a través tant de l'establiment de sinergies amb els agents que treballin en l'àmbit del sector agrari com de suport a l'emprenedoria a nivell supramunicipals.

- Per últim, el projecte inclòs en el **programa 1.2. Implementació del Pla Estratègic**, ha de permetre establir i impulsar un **marc de treball per a la gestió i seguiment del pla**.

Val a dir que diverses de les accions previstes en aquest Pla de Treball tenen com a **eix vertebrador el treball en xarxa i col·laboratiu**, esdevenint aquesta una manera de treballar transversal que va més enllà de l'execució dels projectes enfocats directament a aquest objectiu.

En relació al projecte del Pla Estratègic *1.1.1 Programa per a la millora de la coordinació i cohesió interna del Consell Comarcal* del Pla Estratègic, no ha estat inclòs en aquest Pla de Treball, en considerar-se que no pot ser impulsat per la figura d'un AODL, sinó que ha de partir d'una aposta política de l'ens local. En aquest sentit, **s'ha constatat el compromís polític per a impulsar-lo de manera paral·lela al present Pla de Treball, i abordar d'aquesta manera el repte d'una millora de la coordinació i cohesió interna del propi Consell Comarcal.**

3.2. OBJECTIU GENERAL I ESPECÍFICS

L'objectiu general d'aquest primer any de l'AODL consisteix en **incentivar les oportunitats econòmiques i la millora de la competitivitat i la innovació en els sectors agrari i agroalimentari del Segrià a través de l'impuls d'un model de governança territorial basat en la cooperació entre agents.**

Tal i com s'ha comentat a l'apartat anterior, aquest Objectiu general s'emmarca en les línies estratègiques **LE1.Governança** i **LE2. Activació econòmica** del Pla Estratègic del Segrià 2018-2023.

Els **objectius específics** del pla de treball són els següents:

- **Objectiu específic 1.1. Oferir suport integral per a enfortir les empreses agràries i agroalimentàries del Segrià i garantir el relleu generacional del sector**, que es concreta amb el **Programa 1.1. Dinamització i suport al sector agrari i agroalimentari**. Aquest programa consta de 3 projectes: un projecte de suport als productes agroalimentaris d'alt valor afegit (continuïtat del projecte Territori Agrícola del període anterior); un projecte enfocat al foment del cooperativisme, les aliances i els espais compartits; i un projecte de creació d'una xarxa per al foment del relleu generacional en el sector agrari .
- **Objectiu específic 1.2. Explorar i oferir eines i coneixements per a la millora de la competitivitat del sector agrari**, que es concreta amb el **Programa 1.2. Innovació i transferència**, i que consta de dos projectes: un projecte de formació i innovació entorn a l'emergència climàtica, la crisi hídrica i la transició energètica; i un projecte enfocat a impulsar estratègies per a fomentar la bioeconomia i l'economia circular al sector primari.
- **Objectiu específic 2.1. Establir i impulsar un marc de treball per a la gestió i seguiment del pla**, que es concreta amb el **Programa 2.1. Seguiment del pla estratègic**, que consta d'un únic projecte centrat en la creació i dinamització de la Comissió de Seguiment del Pla Estratègic del Segrià.
- **Objectiu específic 2.2. Definir i impulsar mecanismes per a un treball coordinat en l'àmbit del sector agrari i en el foment de l'emprenedoria**, que es concreta amb el **Programa 1.1. Marc de treball col·laboratiu**, que consta de quatre projectes: un projecte centrat en el posicionament i concertació comarcal, un projecte de prospecció de noves col·laboracions amb la Paeria de Lleida, un de prospecció i impuls de noves col·laboracions amb agents de coneixement de la comarca i un de suport a l'emprenedoria en clau col·laborativa.

Aquest esquema es presenta a la següent pàgina.:

3.3. ESQUEMA DEL PLA DE TREBALL

PLA DE TREBALL AODL – TERRITORI AGRÍCOLA AL SEGRITÀ, INNOVADOR I EN XARXA

Objectiu central de l'estratègia:

Incentivar les oportunitats econòmiques i la millora de la competitivitat i la innovació en el sector agrari i agroalimentari del Segrià a través de l'impuls d'un model de governança territorial basat en la cooperació entre agents.

Línia estratègica 1. ACTIVACIÓ ECONÒMICA (corresponent a la LE2 PE Segrià)

Objectiu específic 1.1
Oferir suport integral per a enfortir les empreses agràries i agroalimentàries del Segrià i garantir el relleu generacional del sector

**Programa 1.1.
DINAMITZACIÓ I SUPORT AL SECTOR AGRARI I AGROALIMENTARI**

Projecte 1.1.1.
Territori agrícola. Suport als productes agroalimentaris d'alt valor afegit

Projecte 1.1.2.
Programa de millora i foment del cooperativisme, les aliances i els espais compartits

Projecte 1.1.3.
Creació de xarxa per al foment del relleu generacional al sector primari

Objectiu específic 1.2
Explorar i oferir eines i coneixements per a la millora de la competitivitat del sector agrari

**Programa 1.2.
INNOVACIÓ I TRANSFERÈNCIA**

Projecte 1.2.1.
Formació, innovació i adaptació al l'emergència climàtica, la crisi hídrica i la transició energètica al sector primari

Projecte 1.2.2.
Estratègies per a impulsar la bioeconomia i l'economia circular al sector primari

Línia estratègica 2. GOVERNANÇA (corresponent a la LE1 del PE Segrià)

Objectiu específic 2.1
Establir i impulsar un marc de treball per a la gestió i seguiment del pla

**Programa 2.1.
SEGUIMENT DEL PLA ESTRATÈGIC**

Projecte 2.1.1.
Creació i dinamització de la Comissió de Seguiment del Pla Estratègic del Segrià

Objectiu específic 2.2
Definir i impulsar mecanismes un treball coordinat en l'àmbit del sector agrari i en el foment de l'emprenedoria

**Programa 2.2.
MARC DE TREBALL COL·LABORATIU**

Projecte 2.2.1.
Programa de posicionament i concertació comarcal i col·laboració amb iniciatives supramunicipals

Projecte 2.2.2.
Prospecció de possibles noves col·laboracions amb la ciutat de Lleida

Projecte 2.2.3.
Prospecció i impuls de noves col·laboracions amb agents del coneixement de la comarca

Projecte 2.2.4.
Suport a l'emprenedoria en clau col·laborativa

3.4. PROJECTES

El Pla de treball anual d'un agent d'ocupació i desenvolupament local concreta els projectes continguts en el Pla d'acció de desenvolupament econòmic local en els que intervindrà, les activitats que haurà de portar a terme anualment i els resultats a assolir. En el cas de l'AODL que se sol·licita, el seu pla de treball anirà en concordança directa amb el **Pla Estratègic del Segrià 2023-2028**.

A continuació, s'indiquen els programes, projectes i activitats que es preveu que l'Agent d'ocupació i desenvolupament local desenvolupi durant aquesta primera anualitat.

Per a cadascun dels projectes s'indica:

- Denominació del projecte
- Objectiu específic del projecte
- Justificació del projecte
- Activitats concretes a dur a terme durant el període anual
- Resultats i productes esperats per donar resposta a l'objectiu específic del projecte.
- Persones físiques o jurídiques destinatàries
- Percentatge de dedicació previst al projecte respecte al seu temps de treball total.
- Cost aproximat de les activitats previstes i fonts de finançament.
- Indicadors d'avaluació.
- Cronograma d'execució de cada projecte.

PROJECTE 1.1.1 TERRITORI AGRÍCOLA. SUPORT ALS PRODUCTES AGROALIMENTARIS D'ALT VALOR AFEGIT

Codi identificador del Pla Estratègic del Segrià: 2.1.4

OBJECTIU ESPECÍFIC DEL PROJECTE

- Donar suport a les empreses agràries i agroalimentàries de la comarca del Segrià per tal d'enfortir el seu model de negoci i estratègia comercial.

JUSTIFICACIÓ

El projecte Territori Agrícola és una de les línies estratègiques de l'anterior Pla estratègic del Segrià 2018-2023, i ha estat el principal eix de treball de l'AODL de l'Àrea de Promoció Econòmica durant aquest període.

Entre altres accions, en aquests últims anys s'ha elaborat un recull de productors i productores agroalimentàries de proximitat de la comarca amb l'objectiu de millorar la visibilitat i promocionar els productes locals, artesans i de qualitat que fomenten el consum de proximitat de la comarca del Segrià. Aquesta i altres iniciatives es valora interessant de mantenir-les, ampliar-les i /o reorientar-les, tal i com es recull a la metodologia que es mostra en el següent apartat.

El present projecte té la voluntat de donar continuïtat a la línia de treball de suport a les empreses agràries i agroalimentàries d'alt valor afegit de la comarca.

ACTIVITATS CONCRETES A DUR A TERME DURANT EL PERÍODE ANUAL

Activitat 1. Actualitzar el recull de productors i productores agroalimentàries del Segrià. Revisió i actualització constant de l'inventari d'empreses agroalimentàries de la comarca que s'ha elaborat en aquests últims cinc anys per tal de poder-lo tenir al dia. Valorar l'establiment de contacte amb l'Associació Leader de Ponent, ja que a través del projecte de cooperació Gustum també es compta amb un directori d'empreses agroalimentàries no només del Segrià, sinó de l'àmbit de Ponent.

[Enllaç a l'inventari actual penjat al web del Consell Comarcal.](#)

Activitat 2. Accions de suport i orientació en el model d'empresa i viabilitat dels negocis agraris i agroalimentaris per tal d'enfortir aquestes empreses. Caldria identificar aquelles empreses que puguin necessitar un assessorament personalitzat per reorientar el seu model de negoci o introduir noves línies d'activitat econòmica amb l'objectiu d'incrementar la rendibilitat i viabilitat de les empreses d'aquest sector d'activitat. També es poden dur a terme assessoraments vinculats amb el procés de relleu/traspàs de les explotacions agràries.

Activitat 3. Marca, comercialització i valor afegit. Sota la marca paraigües "Segrià, Terra de Ponent" s'han impulsat diverses accions de suport al valor afegit dels productes agroalimentaris de la comarca, així com l'assistència a fires com ara Alimentària. L'objectiu és donar-hi continuïtat i reforçar-ho.

Activitat 4. Estratègies de distribució individuals o compartides. Avaluar la necessitat de suport en matèria de distribució dels productes agroalimentaris, sobretot en empreses de petit format que tanquin el cercle i facin venda directa. Estudiar models de distribució compartida que hi ha al territori català per analitzar si serien idonis per implementar al Segrià. Existeix ja la iniciativa “Mengem Ponent” que podria ser un del referents a analitzar i donar a conèixer entre el teixit productiu comarcal.

Activitat 5. Suport a la venda en circuits curts de comercialització: venda directa, restauració, comerç, fires, etc. Seria necessari valorar quina estratègia de suport seria la més idònia per desenvolupar segons els interessos i inquietuds dels productors i productores locals. Hi hauria el sector de la restauració i la gastronomia com un àmbit de treball important per tal d’avançar en la introducció d’una major presència de producte local en els menús i les cartes dels restaurants de la comarca. Existeix el precedent del menú gastronòmic dels restaurants que participen al Terra d’oli i aquesta experiència prèvia es podria aprofitar per ampliar-la a més restaurants i a més diversitat de productes, per tal de crear un iniciativa que promoguéss una valorització major dels productes agroalimentaris locals entre els restaurants del Segrià. Accions com ara networkings entre restaurants i productors són una bona eina per aproximar els dos sectors i enfortir llaços de coneixença i comercials.

Activitat 6. Foment del consum de productes de proximitat. Hi ha diferents iniciatives possibles per fomentar el consum de productes locals, però una d’interessant és orientar accions cap al segment famílies i escolar. Ja sigui per mitjà d’iniciatives per avançar vers un model de menjador escolar més sostenible i de proximitat o ja sigui amb accions divulgatives i educatives orientades a famílies amb infants en edat escolar com showcookings, tallers de cuina per famílies, entre d’altres.

Aquest projecte es recomana que es desenvolupi en coordinació amb l’Àrea de Turisme del Consell Comarcal del Segrià, ja que existeixen punts de confluència entre ambdós projectes (en especial amb el *projecte 2.4.4.Terra de Bons Productes. del PE Segrià*). Alhora, és un projecte que interactua amb altres projectes del Pla de Treball, en concret amb els projectes del *Programa 1.1. Dinamització i suport al sector agrari i agroalimentari* i els del *Programa 1.2, Innovació i transferència*, atès que les persones destinatàries són les mateixes i se les convidarà a prendre part dels diversos projectes sempre que es consideri oportú.

RESULTATS I PRODUCTES ESPERATS PER DONAR RESPOSTA A L’OBJECTIU ESPECÍFIC DEL PROJECTE

- Teixit productiu agrari i agroalimentari del Segrià enfortit i valoritzat

PERSONES FÍSiques O JURÍDIQUES DESTINATÀRIES

- Empreses agràries i agroalimentàries del Segrià

PERCENTATGE DE DEDICACIÓ PREVIST AL PROJECTE RESPECTE AL SEU TEMPS DE TREBALL TOTAL

25% del seu temps de treball total

COST APROXIMAT DE LES ACTIVITATS PREVISTES I FONTS DE FINANÇAMENT

- Activitats 1 , 4 i 6, assumibles amb la dedicació de l'AODL.
- Activitat 2. Coordinació amb la dedicació de l'AODL i 4.000 € per a la contractació d'empreses externes especialitzades
- Activitat 3. Coordinació amb la dedicació de l'AODL i 8.000 € per accions de creació de marca i/o assistència a fires.
- Activitat 5. Coordinació amb la dedicació de l'AODL i 6.000 € per a la contractació d'empreses externes especialitzades en l'impuls de circuits curts de comercialització.

Fons de finançament per a les externalitzacions: Departament d'Agricultura, Acció Climàtica, Alimentació i Agenda Rural; Diputació de Lleida- Patronat de Promoció Econòmica.

INDICADORS D'AVALUACIÓ

- Nombre d'empreses agroalimentàries participants en el projecte en les diferents activitats previstes.
- Nombre de restaurants interessats en incrementar la presència de producte local de la comarca a les seves cartes i menús.
- Nombre d'accions divulgatives impulsades cap a diferents segments de públic per fomentar el consum de producte local

CRONOGRAMA D'EXECUCIÓ DE CADA PROJECTE

Projecte 1.1.1. Territori agrícola. suport als productes agroalimentaris d'alt valor afegit											
01	02	03	04	05	06	07	08	09	10	11	12

PROJECTE 1.1.2 PROGRAMA DE MILLORA I FOMENT DEL COOPERATIVISME, LES ALIANCES I ELS ESPAIS COMPARTITS

Codi identificador del Pla Estratègic del Segrià: 2.1.5

OBJECTIU ESPECÍFIC DEL PROJECTE

- Acompanyar a les empreses agràries i agroalimentàries del territori per tal de crear marcs de col·laboració i cooperació entre elles, tot aportant referències de models cooperatius exitosos en l'àmbit del sector primari i agroalimentari.

JUSTIFICACIÓ

El sector agrari català compta amb una llarga tradició vinculada al cooperativisme. En aquest sentit, són moltes i molt diverses les cooperatives presents al Segrià, algunes d'elles vinculades al sector de la fruita a la zona centre-nord de la comarca, altres al sector de l'oli a la zona del sud; així com diverses cooperatives de segon grau.

Algunes d'aquestes cooperatives han anat implementant processos de millora i modernització, tant a nivell de processos productius, establiment d'aliances, canals de comercialització, sistema de gestió, etc. N'hi ha altres, però, que es troben en una situació més estancada tant a nivell d'infraestructura com de processos, fet que determina una situació de vulnerabilitat de les mateixes i també de la pagesia que la configura. Es tracta especialment de les cooperatives del sud de la comarca vinculades al sector de l'oli.

Paral·lelament els darrers anys, hi ha **un considerable augment de projectes que, en clau cooperativa, cerquen optimitzar infraestructures, recursos i processos en el sector agrari**. Es tracta de nous models cooperatius a partir dels quals es poden crear infraestructures i processos com: obradors compartits, escorxadors compartits, sistemes compartits de distribució, comercialització conjunta, entre altres. Són models de l'economia social i solidària que busquen sobretot donar suport a la petita pagesia que no pot assumir de manera individual els costos associats a aquestes infraestructures o processos.

En aquest sentit, PonentCoopera, l'Ateneu Cooperatiu de les Terres de Lleida, ha participat en projectes d'aquestes característiques, tant en impuls de nous projectes (MengemPonent, etc) com també donant suport a projectes cooperatius del sector agrari. A nivell català, l'Associació d'Iniciatives Rurals de Catalunya (ARCA) està promovent també una xarxa d'infraestructures compartides, en col·laboració amb diverses entitats (Diputació de Barcelona, Centre de la Ciència i Tecnologia Forestal de Catalunya).

Tenint en compte aquest punt de partida, El present projecte s'enfoca a **fomentar el cooperativisme com a estratègia per a reforçar el sector agrari de la comarca**; tant promovent els canvis necessaris en aquelles entitats cooperatives que ho requereixin, com també promovent la creació d'aliances entre pagesia per a optimitzar recursos i infraestructures.

Aquest projecte té una clara interrelació amb el *projecte 1.1.1.. Territori agrícola. Suport als productes agroalimentaris d'alt valor afegit*, i en concret amb les activitats 2 i 4, a través de les

quals s'orientarà en nous models de negoci i s'exploraran estratègies de comercialització o distribució compartides.

ACTIVITATS CONCRETES A DUR A TERME DURANT EL PERÍODE ANUAL

Activitat 1. Programa d'assessorament estratègic a cooperatives, amb l'objectiu d'orientar-les en una millora de la seva gestió i governança, el posicionament del seu negoci, tenint en compte la conjuntura de crisi econòmica, la globalització i els canvis de tendències. El programa pot consistir en:

- Organització i dinamització de diverses sessions de treball en que s'abordin cadascun d'aquests aspectes de manera conjunta, es plantegin possibles canvis i es coneguin altres fórmules i models a impulsar.
- Full de ruta per a la millora estratègica de la cooperativa
- Seguiment i acompanyament per a la incorporació dels canvis definits en el full de ruta

Activitat 2. Programa per a donar a conèixer nous models i experiències cooperatives per a optimitzar recursos i infraestructures. Aquesta activitat es pot dur a terme a través de l'establiment de sinergies amb entitats com Ponent Coopera o bé ARCA, per tal de definir els espais i moments en els quals fer difusió d'aquests nous models i experiències.

RESULTATS I PRODUCTES ESPERATS PER DONAR RESPOSTA A L'OBJECTIU ESPECÍFIC DEL PROJECTE

- Millora del posicionament de cooperatives que es trobin en situació d'estancament
- Nous models i experiències cooperatives donats a conèixer entre la pagesia

PERSONES FÍSiques O JURÍDIQUES DESTINATÀRIES

- Cooperatives del Segrià
- Pagesia
- Empreses ramaderes del Segrià

PERCENTATGE DE DEDICACIÓ PREVIST AL PROJECTE RESPECTE AL SEU TEMPS DE TREBALL TOTAL

8% del seu temps de treball total

COST APROXIMAT DE LES ACTIVITATS PREVISTES I FONTS DE FINANÇAMENT

- Activitat 1. Coordinació amb la dedicació de l'AODL i 6.000 € per a la contractació d'una empresa externa especialitzada en assessorament estratègic a cooperatives
- Activitat 2, assumible amb la dedicació de l'AODL

Fons de finançament per a l'externalització: Departament d'Agricultura, Acció Climàtica, Alimentació i Agenda Rural; Direcció General d'Economia Cooperativa; Federació de Cooperatives Agràries de Catalunya; Federació de Cooperatives de Treball de Catalunya; Ponent Coopera- Ateneu Cooperatiu de les Terres de Lleida.

INDICADORS D' AVALUACIÓ

- Nombre de cooperatives assessorades
- Nombre d'actes en que s'han donat a conèixer nous models i experiències cooperatives
- Nombre de projectes agraris que incorporen gestió en base a aliances i/o cooperatives

CRONOGRAMA D'EXECUCIÓ DE CADA PROJECTE

Projecte 1.1.2. Programa de millora i foment del cooperativisme, les aliances i els espais compartits											
01	02	03	04	05	06	07	08	09	10	11	12

PROJECTE 1.1.3. CREACIÓ DE XARXA PER AL FOMENT DEL RELLEU GENERACIONAL AL SECTOR PRIMARI

Codi identificador del Pla Estratègic del Segrià: 2.1.1

OBJECTIU ESPECÍFIC DEL PROJECTE

- Contribuir al relleu generacional de les explotacions agràries i ramaderes del Segrià a través de la identificació i coordinació de tots els actors que intervenen o poden intervenir en el relleu generacional al sector primari a la comarca.

JUSTIFICACIÓ

Igual que passa a nivell català, el sector agrari al Segrià és envellit i el nombre de pagesos i pageses en actiu es va reduint progressivament. Segons les darreres dades del Cens Agrari 2020, el 58,4% dels caps de les explotacions agràries dels municipis del Segrià tenen 55 anys o més (el 31,0% tenen 65 anys o més). Per contra, la presència de caps d'explotació més joves és molt baixa (només el 0,8% dels caps de les explotacions agràries tenen menys de 25 anys i el 4,9% tenen entre 25 a 34 anys).

Per tant, la qüestió del traspàs dels negocis agraris i/o ramaders i l'atracció de joves al sector primari són dos reptes que cal abordar per a donar continuïtat als projectes agroramaders existents o bé per a iniciar-ne de nous. Algunes de les iniciatives que s'estan impulsant per a resoldre aquests reptes són:

1. **Jornades de networking Odisseu Segrià**, organitzades per l'àrea de Joventut i Promoció Econòmica del Segrià, que tenen per a objectiu donar eines al jovent del territori per a fomentar l'emprenedoria vinculada al món rural. En aquestes jornades s'aborden també les oportunitats vinculades al sector primari i es presenten exemples de referència. S'organitzen dues jornades/any, una a la zona sud de la comarca i l'altra a la zona nord.
2. **Viver d'agricultors de Rufeà**. Projecte municipal de Lleida que té l'objectiu de donar suport a nous projectes agraris basats en l'agricultura ecològica, el comerç de proximitat i el valor afegit. El "Viver" està orientat a persones que ja tenen una mínima experiència en el sector agrari i volen desenvolupar el seu propi projecte en el món de l'agricultura. També està orientats a entitats o a agricultors professionals que volen diversificar la seva producció.
3. **Assessoraments a joves del sector agrari i ramader**. Duts a terme a través d'un conveni entre JARC i la Diputació de Lleida, en que 87 joves van rebre suport i assessorament en diferents sectors de producció i de la gestió de l'agricultura i de la ramaderia.

A banda d'aquestes iniciatives, existeixen altres actors que de ben segur que també treballen en aquesta línia, com són: l'Oficina Comarcal d'Agricultura, l'ECA d'Alfarràs, l'associació Leader de Ponent, les cooperatives agràries, els sindicats agraris, alguns Ajuntaments, entre altres. En aquest sentit, és molt important aconseguir una bona coordinació de tots aquests agents per a abordar el repte de manera eficient i coordinada, evitar duplicitats i maximitzar els recursos existents.

Per tant, el present projecte **es centra en donar continuïtat a les jornades que es realitzen des del Consell Comarcal, així com també en realitzar un mapa d'actors que pugui donar peu a la creació d'una Taula de Treball Comarcal per al Relleu Generacional**, si és que els diversos agents hi tenen interès.

Aquest projecte té una clara interrelació amb el *projecte 1.1.1.. Territori agrícola. Suport als productes agroalimentaris d'alt valor afegit*, i en concret amb l'activitat 2, en que es podran identificar negocis agraris que properament es quedaran sense relleu; informació rellevant i que pot nodrir el disseny i execució d'aquest projecte.

ACTIVITATS CONCRETES A DUR A TERME DURANT EL PERÍODE ANUAL

Activitat 1. Donar continuïtat de les jornades Odisseu Segrià

Donar continuïtat a les jornades Odiéseu Segrià, enfocant-les en donar eines pràctiques a joves sobre les oportunitats vinculades al sector agrari. Alguns dels temes que es poden tractar en el sí d'aquestes jornades, i que es poden enriquir a través del mapa d'actors i projectes que es realitzarà en el sí de l'Activitat 2, són:

- Experiències de relleu agrari entre persones que s'ha jubilat i joves que han agafat el relleu de l'explotació
- Experiències exitoses de nous projectes agraris/ramaders al Segrià, que puguin servir com a font d'inspiració per a joves que puguin emprendre
- Eines i recursos per als joves que volen emprendre en el sector agrari: Viver d'Agricultors de Rufeà, programes específics d'assessorament, entre altres.

Activitat 2. Mapa d'actors d'agents que intervenen en el relleu generacional al Segrià i projectes/accions impulsats o previstos.

El mapa té com a objectiu identificar tots els agents que intervenen o poden intervenir en el relleu generacional de les explotacions, quins projectes/accions impulsen cadascun d'ells, així com identificar aquells àmbits de treball en que es poden establir sinèrgies i aquells altres en que no hi ha cap entitat que hi treballi. Per a realitzar-lo, es realitzaran entrevistes personalitzades amb cadascun d'ells.

Activitat 3. Presentació del mapa d'actors i valoració de la constitució d'una Taula de Treball per al Relleu Agrari

En aquesta reunió, en que es convidaran a tots els actors identificats, es presentarà el mapa d'actors realitzat, i es durà a terme una dinàmica participativa per a identificar possibles sinèrgies a establir, així com valorar de manera conjunta l'interès que podria tenir constituir una taula de treball per a coordinar i impulsar accions en aquest àmbit. En cas que hi hagi un interès per a constituir aquesta Taula de Treball, caldrà dur a terme noves reunions en que s'haurien de concretar aspectes com:

- Membres de la Taula de Treball i paper que té cadascú
- Organització interna: responsabilitats i rols de cadascú
- Necessitat de disposar de recursos per a la dinamització de la Taula de Treball
- Comunicació interna
- Pla de treball per als propers anys, tenint en compte el mapa d'actors i de projectes/accions realitzat.

RESULTATS I PRODUCTES ESPERATS PER DONAR RESPOSTA A L'OBJECTIU ESPECÍFIC DEL PROJECTE

- Jornades enfocades a oferir eines pràctiques a joves sobre les oportunitats vinculades al sector agrari realitzades
- Valoració positiva dels joves que assisteixen a les jornades
- Mapa d'actors i projectes realitzat
- Presentació del mapa d'actors realitzada
- Valoració sobre l'interès en constituir la Taula de Treball per al Relleu Agrari realitzada

PERSONES FÍSQUES O JURÍDIQUES DESTINATÀRIES

- Pagesia propera a l'edat de jubilació
- Joves que es vulguin incorporar en el sector primari
- Responsables d'explotacions agràries i ramaderes

PERCENTATGE DE DEDICACIÓ PREVIST AL PROJECTE RESPECTE AL SEU TEMPS DE TREBALL TOTAL

8% del seu temps de treball total

COST APROXIMAT DE LES ACTIVITATS PREVISTES I FONTS DE FINANÇAMENT

La coordinació del projecte es realitzarà amb la dedicació de l'AODL. Per a l'organització de la jornada Odisseu, es pot obtenir finançament a través del programa Odisseu.

INDICADORS D'AVUACIÓ

- Nombre de joves assistents a les jornades
- Valoració positiva de les jornades per part de les persones assistents
- Nombre d'actors i projectes identificats
- Voluntat d'impulsar la Taula de Treball per al Relleu Generacional al Segrià

CRONOGRAMA D'EXECUCIÓ DE CADA PROJECTE

Projecte 1.1.3. Creació de xarxa per al foment del relleu generacional al sector primari											
01	02	03	04	05	06	07	08	09	10	11	12

PROJECTE 1.2.1. FORMACIÓ, INNOVACIÓ I ADAPTACIÓ A L'EMERGÈNCIA CLIMÀTICA, LA CRISI HÍDRICA I LA TRANSICIÓ ENERGÈTICA EN EL SECTOR PRIMARI

Codi identificador del Pla Estratègic del Segrià: 2.1.2

OBJECTIU ESPECÍFIC DEL PROJECTE

- Oferir eines als sector primari per una millor adaptació a la situació d'emergència climàtica, crisi hídrica i transició energètica a nivell de país; a través del foment de la transferència de coneixements en innovació i recerca, i la creació d'espais d'informació, reflexió i acompanyament.

JUSTIFICACIÓ

La situació d'emergència climàtica condiona de manera transversal diversos aspectes de la vida quotidiana i de les activitats econòmiques. En aquest sentit, el sector primari és un dels sectors que més acusa aquest procés de canvi, atesa la seva relació directa amb els aspectes climàtics, com són la temperatura, la pluviometria o la humitat.

El caràcter marcadament agrícola del Segrià determina doncs una especial vulnerabilitat de la seva economia en aquest context d'emergència climàtica. Així, els darrers anys han succeït esdeveniments; com pedregades més freqüents del que és habitual, sequeres extremes que han reduït considerablement la producció, noves plagues, i fins i tot el tancament del canal d'Urgell a finals de l'abril de 2023.

A la vegada, el repte de la transició energètica a nivell de país esdevé més urgent. Actualment s'està en procés d'elaboració del Pla territorial per a la implantació de les instal·lacions d'energies renovables a Catalunya (PLATER), el document que prepara el Govern per definir la distribució en el territori d'instal·lacions eòliques i fotovoltaïques. En aquest sentit, existeixen molts dubtes i recels sobre com la implantació d'aquestes energies renovables al Segrià (majoritàriament parcs solars fotovoltaïcs), pot afectar el sector agrari, tant pel que fa l'ocupació de sòls amb potencial agrari com per les afectacions que aquestes infraestructures puguin tenir en les explotacions agràries existents (com per exemple línies d'evacuació de l'energia). El fer compatibles la transició energètica a nivell de país i garantir la continuïtat de les explotacions agràries existents és un repte que s'evidencia a la comarca del Segrià i que genera molts dubtes i temors. En aquest sentit, és necessari oferir espais de debat, formació i acompanyament per a cercar la compatibilitat i complementarietat entre ambdues necessitats.

És doncs urgent treballar per a adaptar la realitat agrària i ramadera de la comarca en aquest nou context d'emergència climàtica, crisi hídrica i transició energètica a nivell de país, a través de la realització **d'accions enfocades a la recerca, formació, transferència, entorn sistemes de maneig, tecnologia i varietats agrícoles més adaptades a la situació climàtica actual.**, així com també a **estratègies per a fer complementaris la continuïtat de les explotacions agràries i la transició energètica.**

En aquest sentit, el present projecte consisteix en **fomentar la transferència de coneixements en innovació i recerca vinculats a l'emergència climàtica i la crisi hídrica; i oferir espais**

d'informació, reflexió i acompanyament per a fer complementaris la transició energètica i el manteniment de l'activitat agrària al Segrià.

Aquest projecte té una clara interrelació amb el projecte *Projecte 1.2.2. Estratègies per a impulsar la bioeconomia i l'economia circular al sector primari*, atès que els agents amb qui cal coordinar-se seran pràcticament els mateixos. És per això que es recomana que les dues accions es treballin de manera paral·lela, per a ser més àgils en el procés.

També té una vinculació amb el projecte *1.1.3. Creació de Xarxa per al foment del relleu generacional*, atès que alguns dels agents clau amb els quals coordinar-se poden coincidir; i amb el projecte *2.2.3. Prospecció i impuls de noves col·laboracions amb agents del coneixement de la comarca*, centrada en establir col·laboracions amb els agents del coneixement del Segrià per a resoldre els reptes comarcals, un dels quals és fer front a la situació d'emergència climàtica.

ACTIVITATS CONCRETES A DUR A TERME DURANT EL PERÍODE ANUAL

Activitat 1. Establiment de contacte amb agents vinculats amb el sector agrari i que poden desenvolupar accions de recerca, innovació, formació i transferència en matèria d'adaptació a l'emergència i la crisi hídrica. Alguns d'aquests actors són: ECA d'Alfarràs, Oficina Comarcal d'Agricultura, UDL, IRTA, Paeria de Lleida (vinculat al projecte de l'horta de Lleida), sindicats agraris, cooperatives agràries, entre altres. L'establiment de contacte haurà de permetre conèixer què fa cadascú en aquest àmbit, així com identificar quins projectes s'estan tirant endavant per cadascuna de les entitats i quins projectes necessaris no estan sent promoguts per ningú. En aquest establiment de contacte s'identificaran accions no impulsades i necessàries, i coordinació o cerca de mecanismes per al seu impuls.

Activitat 2. Impuls de l'acció o accions seleccionades en matèria d'adaptació a l'emergència climàtica i la crisi hídrica. En funció de la naturalesa de les accions seleccionades per a impulsar en l'Activitat 1, la implicació del Consell comarcal del Segrià serà una o una altra. Algunes possibles accions a desenvolupar i en les quals el Consell Comarcal podria valorar la seva implicació són:

- 1. Estudis estratègics de canvi climàtic per al sector agrari**, amb l'objectiu de determinar la idoneïtat de cultiu actual i futura de qualsevol varietat en un territori, a partir de dades climàtiques i edafològiques i de les previsions de canvi climàtic facilitades pels organismes oficials.
- 2. Jornades tècniques i/o visites a explotacions amb cultius o bé nous sistemes de maneig adaptats als nous escenaris climàtics.** Es poden realitzar jornades tècniques en que es presentin els resultats de l'estudi sobre el canvi climàtic, altres estudis sobre noves varietats més adaptades, coneixement de noves tecnologies del mercat, així com visites tècniques a explotacions que ja hagin incorporat alguns canvis en aquest sentit.
- 3. Parcel·les experimentals per a valorar l'adaptació de varietats més adaptades a les noves condicions climàtiques en el territori**, analitzant els resultats de diversos tipus de maneig.

Activitat 3. Creació d'espais d'informació i reflexió sobre com fer complementaris la transició energètica i el manteniment de l'activitat agrària al Segrià, amb l'objectiu de trobar elements en comú que evitin la confrontació entre ambdues necessitats. Per tal d'assolir-ho, es poden proposar espais de debat (jornades, reunions, trobades) en que s'abordin els següents aspectes:

- Presentació de les necessitats de transició energètica a nivell de país.
- Debat sobre la idoneïtat, punts forts i punts febles de possibles projectes proposats.
- Presentació de casos pràctics de projectes de transició energètica complementaris al manteniment de l'activitat agrària.
- Altra informació/experiències/ponències que pugui contribuir a identificar i teixir les complementarietats entre ambdues realitats.

RESULTATS I PRODUCTES ESPERATS PER DONAR RESPOSTA A L'OBJECTIU ESPECÍFIC DEL PROJECTE

- Agents del sector agrari que poden desenvolupar accions de recerca, innovació, formació i transferència en matèria d'adaptació al canvi climàtic identificats
- Identificació d'accions necessàries i no impulsades
- Impuls de noves accions
- Espais d'informació i reflexió per a cercar complementarietats entre la transició energètica i el manteniment de l'activitat agrària creats

PERSONES FÍSQUES O JURÍDIQUES DESTINATÀRIES

- PAGESIA DEL SEGRIÀ
- Empreses ramaderes del Segrià
- Cooperatives agràries
- Persones o empreses interessades en impulsar projectes de transició energètica al Segrià

PERCENTATGE DE DEDICACIÓ PREVIST AL PROJECTE RESPECTE AL SEU TEMPS DE TREBALL TOTAL

8% del seu temps de treball total

COST APROXIMAT DE LES ACTIVITATS PREVISTES I FONTS DE FINANÇAMENT

- Per a les Activitats 1 i 3, assumible amb la dedicació de l'AODL.
- Per a l'Activitat 2, variable en funció de les accions que s'impulsin.

Fons de finançament per les accions que es puguin derivar de l'Activitat 2: Departament d'Agricultura, Acció Climàtica, Alimentació i Agenda Rural, Diputació de Lleida.

INDICADORS D'AVALUACIÓ

- Nombre d'agents identificats i amb qui s'ha establert contacte
- Nombre d'accions necessàries i no impulsades identificades
- Nombre de noves accions impulsades
- Nombre d'espais d'informació, reflexió i acompanyament creats
- Valoració dels espais de reflexió per part de les persones assistents

CRONOGRAMA D'EXECUCIÓ DE CADA PROJECTE

Projecte 1.2.1.. Formació, innovació i adaptació a l'emergència climàtica, la crisi hídrica i la transició energètica en el sector primari											
01	02	03	04	05	06	07	08	09	10	11	12

PROJECTE 1.2.2. ESTRATÈGIES PER A IMPULSAR LA BIOECONOMIA I L'ECONOMIA CIRCULAR AL SECTOR PRIMARI

Codi identificador del Pla Estratègic del Segrià: 2.1.3

OBJECTIU ESPECÍFIC DEL PROJECTE

- Donar suport i recolzar iniciatives locals entorn la bioeconomia.
- Transferir coneixements entorn la bioeconomia a aquells municipis del Segrià on encara no s'estigui abordant aquesta temàtica.
- Avançar cap a una economia més resilient i centrada en l'aprofitament sostenible dels recursos de la zona

JUSTIFICACIÓ

La bioeconomia és la producció, utilització i conservació dels recursos biològics (animals, plantes, microorganismes i biomassa), i els coneixements relacionats: la ciència, la tecnologia i la innovació, per a proporcionar informació, productes, processos i serveis a tots els sectors econòmics amb l'objectiu d'avançar cap a una economia sostenible (definició segons l'Organització de les Nacions Unides per a l'Alimentació i l'Agricultura-FAO-). En altres paraules, és "el tractament del capital natural per a la producció de bens i serveis, sense posar en risc la seva capacitat de regeneració".

L'economia circular és un model de producció i consum responsable en que es pretén allargar al màxim la vida útil dels productes, fent més eficient el consum de recursos i mantenint el seu valor el major temps possible.

La configuració del teixit econòmic del Segrià, amb una forta rellevància del sector agrari i ramader (i en menys mesura forestal), fa que la bioeconomia hi tingui un elevat potencial de desenvolupament, com a estratègia per a impulsar noves activitats econòmiques, molt sovint també vinculades a estratègies d'economia circular. En aquest sentit, són diverses les iniciatives que estan sorgint a nivell de comarca en aquest àmbit, com per exemple:

- **Biolab Baix Segre.** Projecte impulsat per 8 municipis del Segrià, sota la coordinació d'una persona tècnica AODL, i que ha comptat amb el suport de la Diputació de Lleida i també la Generalitat de Catalunya, a través de diverses vies de finançament. El projecte té com a objectiu promoure la bioeconomia aquests municipis, i des del 2020 s'han dut a terme diverses accions: estudi dels recursos disponibles, visites a experiències de referències, entre altres. En el moment de redacció d'aquest projecte (juny 2023), i fruit de totes les sinergies que s'han anat generant en el marc del projecte, s'ha posat en funcionament la Planta de Compostatge d'Alcarràs Bioproductors, en la qual s'aprofiten els purins de les granges de les explotacions associades, i les restes vegetals, per aconseguir una barreja idònia. Altres accions previstes en el marc d'aquest projecte són: promoure la instal·lació, en el polígon industrial d'Alcarràs, d'activitats econòmiques vinculades a la bioeconomia, així com la creació d'un BioHubLab a les Escoles Velles d'Alcarràs, espai on s'oferiran espais de treball/despatxos a empreses que vulguin impulsar la bioeconomia.

- **Projecte de producció de carbó per a netejar la massa forestal i millorar el sòl agrari.** Es tracta d'un projecte de la Comunitat de Municipis del Segrià Sec, enfocat a la producció de biocarbó utilitzant les restes vegetals de camps de conreu i boscos de la zona.

El projecte que aquí es planteja és donar suport a aquests projectes ja existents, a través de l'atenció a les diverses demandes que puguin tenir les entitats impulsores; així com transferir aquestes bones pràctiques (o altres) a altres municipis de la comarca on encara no s'estigui abordant aquesta temàtica.

Aquest projecte té una clara interrelació amb el projecte *Projecte 1.2.2. Formació, innovació i adaptació al l'emergència climàtica, la crisi hídrica i la transició energètica al sector primari*, atès que els agents amb qui cal coordinar-se seran pràcticament els mateixos. És per això que es recomana que les dues accions es treballin de manera paral·lela, per a ser més àgils en el procés.

També té una vinculació amb el projecte *2.2.3. Prospecció i impuls de noves col·laboracions amb agents del coneixement de la comarca*, ja que alguns d'aquests agents realitzen recerques en matèria de bioeconomia i economia circular.

ACTIVITATS CONCRETES A DUR A TERME DURANT EL PERÍODE ANUAL

Activitat 1. Establiment de sinergies amb els actors que treballen en aquest matèria a nivell local, per a mostrar l'interès en col·laborar en allò que pugui contribuir el Consell Comarcal. També es pot establir contacte amb la Diputació de Lleida o bé la Generalitat de Catalunya, per a conèixer de primera mà els seu pla de treball, principals projectes i recursos destinats en matèria de bioeconomia i economia circular en el sector primari.

Activitat 2. Conceptualització i coordinació de jornades de transferència de coneixement sobre aquestes experiències ja en curs o bé sobre altres experiències transferibles en matèria de bioeconomia i economia circular al sector primari al Segrià.

RESULTATS I PRODUCTES ESPERATS PER DONAR RESPOSTA A L'OBJECTIU ESPECÍFIC DEL PROJECTE

- Implicació/suport del Consell Comarcal del Segrià en els diversos projectes que s'impulsin en matèria de bioeconomia i economia circular al sector primari al Segrià
- Dinàmica de treball compartida amb els agents implicats

PERSONES FÍSiques O JURÍDIQUES DESTINATÀRIES

- Explotacions agràries, ramaderes i forestals del Segrià

PERCENTATGE DE DEDICACIÓ PREVIST AL PROJECTE RESPECTE AL SEU TEMPS DE TREBALL TOTAL

6% del seu temps de treball total

COST APROXIMAT DE LES ACTIVITATS PREVISTES I FONTS DE FINANÇAMENT

- Per a l'Activitat 1, assumible amb la dedicació de l'AODL.
- Per a l'Activitat 2, 2.500 €/jornada corresponents a ponents i a la coordinació de la mateixa.

Fons de finançament complementàries:: Departament d'Agricultura, Acció Climàtica, Alimentació i Agenda Rural; Diputació de Lleida.

INDICADORS D'AVALUACIÓ

- Nombre de contactes realitzats amb agents locals o supralocals amb vinculació a la bioeconomia i l'economia circular al sector primari al Segrià.
- Nombre d'accions de suport realitzades als agents que treballen aquesta temàtica

CRONOGRAMA D'EXECUCIÓ DE CADA PROJECTE

Projecte 1.2.3. Estratègies per a impulsar la bioeconomia i l'economia circular al sector primari											
01	02	03	04	05	06	07	08	09	10	11	12

PROJECTE 2.1.1. CREACIÓ D'UNA COMISSIÓ DE SEGUIMENT DEL PLA ESTRATÈGIC DEL SEGRITÀ

Codi identificador del Pla Estratègic del Segrià: 1.2.1

OBJECTIU ESPECÍFIC DEL PROJECTE

- Dissenyar, coordinar i dinamitzar una estructura de participació i acció estable, que vetlli per l'execució i seguiment del Pla estratègic.

JUSTIFICACIÓ

Per al desenvolupament del Pla estratègic i per tal d'assolir-ne la seva finalitat i objectius, és necessari reforçar la governança dels municipis i els agents locals del Segrià a través del foment del treball en xarxa, la creació d'aliances i la comunicació i coordinació entre els diferents agents públics, privats i ciutadania en general.

Per aconseguir aquest nou model de governança es considera bàsica l'articulació d'espais i mecanismes per a la participació, la cooperació i la concertació entre els diferents agents rellevants del territori. Així mateix, també és important la tasca de difusió i divulgació de les accions realitzades, els resultats obtinguts i la valoració que se'n fa amb visió de territori.

Amb el procés de redacció del Pla estratègic ja s'ha començat a treballar de forma més coordinada i s'han establert canals de comunicació amb els agents de territori. Ara es tracta de reforçar i consolidar aquesta forma de treball durant la implementació del Pla estratègic.

L'acció consisteix en **articular el mecanisme que garanteixi la posada en marxa del Pla de seguiment així com el seu seguiment, avaluació i comunicació dels resultats**. En concret, aquest mecanisme consisteix en crear una Comissió de Seguiment integrada per una representació dels consistoris del Segrià i també per representants de les associacions del territori, així com de les empreses i dels veïns i veïnes a títol individual que vulguin implicar-se en el seguiment del Pla Estratègic. La finalitat de la Comissió de Seguiment és la de vetllar per la posada en marxa de les diferents accions que recull el Pla Estratègic, d'acord amb el seu calendari previst; així com donar la seva opinió constructiva sobre propostes de millora al plantejament de les accions. També té com a finalitat analitzar els resultats un cop es van impulsant les diferents accions, i comunicar en tot moment els avenços relacionats amb el Pla Estratègic, per tal que el conjunt de la ciutadania estigui assabentada dels passos que es van fent i dels resultats que s'aconsegueixen.

Aquest projecte té una clara interrelació amb la resta de projectes del present Pla de Treball, atès que els altres projectes són accions plantejades en el sí del Pla Estratègic del Segrià 2023-2028.. Alhora, la creació i dinamització de la Comissió de Seguiment serà un espai per exposar el plantejament, consensuar i avaluar els projectes que en aquest Pla de Treball es plantegen.

Cal destacar la gran importància d'aquest projecte com a **element transversal per a l'impuls de diversos projectes del present pla de treball, atès que molts d'ells tenen com a prioritat impulsar un model de treball col·laboratiu**. És el cas de:

- *Projecte 1.1.3. Creació de xarxa per al foment del relleu*
- *Projecte 2.2.1. Programa de posicionament i concertació comarcal i col·laboració amb iniciatives municipals*
- *Projecte 2.2.2. Prospecció de possibles noves col·laboracions amb la ciutat de Lleida*
- *Projecte 2.2.3. Prospecció i impuls de noves col·laboracions amb agents del coneixement de la comarca*

També en els projectes *Projecte 1.2.1. Formació, innovació i adaptació al l'emergència climàtica, la crisi hídrica i la transició energètica al sector primari* i *Projecte 1.2.2. Estratègies per a impulsar la bioeconomia i l'economia circular al sector primari*; pren especial importància l'establiment de sinergies amb agents que estiguin treballant aquestes temàtiques.

Tenint en compte aquesta realitat, **convindrà posar especials esforços en que la Comissió de Seguiment que aquest projecte planteja inclogui tots els agents clau amb els quals es pretenen establir sinergies en els diferents projectes previstos, com a estratègia i fil conductor de les aliances que es vagin establint en cadascun d'ells en concret.**

ACTIVITATS CONCRETES A DUR A TERME DURANT EL PERÍODE ANUAL

Fase 1. Convocatòria a les entitats, teixit empresarial i ciutadania i interessats en el Pla estratègic del Segrià per integrar-se a la Comissió de Seguiment. Convindrà fer una tasca proactiva per a aconseguir que els diversos agents clau amb els quals es pretenen establir sinergies en els diversos projectes previstos en aquest Pla de Treball, participin d'aquesta Comissió de Seguiment, com a estratègia i fil conductor de les aliances que es vagin establint en cadascun d'ells en concret.

Fase 2. Acte de constitució de la Comissió de Seguiment amb els agents interessats, definició de les tasques i funcions dels membres, funcionament intern, mecanisme de presa de decisions, establiment del calendari de reunions (es poden realitzar reunions trimestrals o semestrals, en funció de les accions que s'hagin de realitzar en aquell període de temps).

Fase 3. Consensuar la prioritització de les accions prioritàries per començar a treballar i realització de les reunions de seguiment d'acord amb el calendari previst.

Fase 4. Organització de Grups de Treball per portar a la pràctica determinades accions o línies de treball. Aquests Grups de Treball han d'estar integrats per persones que formen part de la Comissió de Seguiment i, a més a més, es centren a donar suport en la posada en marxa d'accions específiques.

Fase 5. Comunicació i transparència. Realització de la comunicació dels avenços i resultats a través de les webs, xarxes socials, etc. Es planteja la possibilitat de convocar una reunió oberta a la ciutadania un cop l'any, per tal que la Comissió de Seguiment exposi els avenços del Pla Estratègic a tota la població del territori i així anar informant de les actuacions realitzades i previstes.

RESULTATS I PRODUCTES ESPERATS PER DONAR RESPOSTA A L'OBJECTIU ESPECÍFIC DEL PROJECTE

- Comissió de seguiment creada i dinamitzada.
- Grups de Treball constituïts, si així s'acorda.
- Mecanisme de funcionament intern acordat.
- Accions prioritàries posades en marxa.

PERSONES FÍSiques O JURÍDIQUES DESTINATÀRIES

- Persones que viuen, treballen o tenen vinculació amb el Segrià.
- Empreses del Segrià
- Ajuntaments de la comarca
- Altres entitats vinculades a l'àmbit del desenvolupament econòmic local: Comunitat de Municipis del Segrià Sec, municipis impulsors del Biolab Baix Segre

PERCENTATGE DE DEDICACIÓ PREVIST AL PROJECTE RESPECTE AL SEU TEMPS DE TREBALL TOTAL

15% del seu temps de treball total

COST APROXIMAT DE LES ACTIVITATS PREVISTES I FONTS DE FINANÇAMENT

Assumible amb la dedicació de l'AODL

INDICADORS D'AVAUACIÓ

- Nombre de reunions de la Comissió de seguiment realitzades
- Participants en cada reunió de seguiment.
- Nombre d'accions prioritzades per començar a treballar en el marc del Pla estratègic del Segrià.
- Nombre de grups de Treball creats.
- Nombre de comunicacions efectuades per fer difusió dels actes referents a

CRONOGRAMA D'EXECUCIÓ DE CADA PROJECTE

Projecte 2.1.1. Creació duna comissió de seguiment del pla estratègic del Segrià											
01	02	03	04	05	06	07	08	09	10	11	12

PROJECTE 2.2.1. PROGRAMA DE POSICIONAMENT I CONCERTACIÓ COMARCAL I COL·LABORACIÓ AMB INICIATIVES SUPRAMUNICIPALS

Codi identificador del Pla Estratègic del Segrià: 1.1.2

OBJECTIU ESPECÍFIC DEL PROJECTE

- Posicionar el Consell Comarcal en un paper central, a través de l'aprofundiment de la xarxa de cooperació amb la resta d'actors que operen en matèria de desenvolupament local i ocupació al territori.
- Consolidar una estratègia de col·laboració amb les iniciatives es supramunicipals, d'acord amb una mirada asimètrica en la presa de decisions tenint en compte les diferents necessitats, reptes i recursos disponibles a cada àmbit territorial.

JUSTIFICACIÓ

El Segrià és una comarca que presenta realitats territorials molt diverses, tant pel que fa a aspectes demogràfics, socials i econòmics; tal i com s'exposa a l'apartat de diagnosi del Pla Estratègic. Així, trobem realitats demogràfiques molt diferenciades, des de micropobles a la part sud de la comarca, a ciutats mitjanes a la part central-nord, fins a la realitat de la ciutat de Lleida, que és també capital provincial. A nivell de sectors econòmics, si bé el sector agrari té certa rellevància, aquest s'evidencia com a molt diferent, com a conseqüència de l'existència d'una zona de secà i d'una altra zona de regadiu, estretament vinculada als fruiters i a la ramaderia intensiva.

En aquest context, els darrers anys s'han anat construint iniciatives en algunes zones geogràfiques del Segrià, que tenen per objectiu donar respostes específiques a cadascuna d'aquestes realitats diferenciades. Es tracta d'estratègies territorials específiques que han de permetre dotar de certa autonomia d'acció aquests territoris.

És el cas de la Mancomunitat de Municipis del Segrià Sec, constituïda l'any 2015 i que té per a objectiu promoure el desenvolupament local com una eina per a revertir les problemàtiques del territori i aconseguir millorar les condicions de vida de la ciutadania dels seus municipi.. El Segrià Sec és una regió natural del Segrià formada pels municipis d'Almatret, Llardecans, Maials, Sarroca de Lleida i Torrebaesses. Els cinc municipis comparteixen el mateix espai territorial, social i econòmic, pel qual també sofreixen les mateixes problemàtiques de regressió demogràfica, pèrdua de competitivitat i dependència de l'agricultura.

Aquesta mancomunitat compta amb una persona tècnica referent AODL, que ha estat l'encarregada d'implementar els corresponents Plans Estratègics de Promoció Econòmica.

Un altre exemple n'és el cas del projecte Biolab Baix Segre, en que participen els municipis d'Alcarràs, Albatàrrec, Almenar, Montoliu de Lleida, Seròs, Soses, Sudanell i Torres de Segre, i que té per objectiu impulsar la bioeconomia circular sostenible en aquests municipis, centrada sobretot en la valorització dels recursos orgànics que es produeixen a la zona. Aquest projecte ha pogut sumar col·laboracions diverses, i a dia d'avui compta amb la Planta de Compostatge Alcarràs Bioproductors i la futura creació d'un BioHubLab. Aquestes iniciatives són valuoses i alhora necessàries per al desenvolupament local d'aquests municipis, atès que contribueixen a abordar els reptes de manera específica.

L'acció plantejada en el pla estratègic té per objectiu **consolidar una estratègia de col·laboració amb iniciatives supramunicipals que treballin en matèria de desenvolupament local**, d'acord amb una mirada asimètrica en la presa de decisions tenint en compte les diferents necessitats, reptes i recursos disponibles a cada àmbit territorial. Es tracta doncs, d'una mirada asimètrica que ha de respectar els diversos nivells d'autoorganització existents; i ha de permetre optimitzar els recursos humans i econòmics per al desenvolupament local, coordinar accions i evitar duplicitats, així com també crear una dinàmica de treball en xarxa que permeti l'aprenentatge i la creació de sinergies entre els municipis.

El projecte² que es planteja aquí consisteix en **iniciar aquest marc de treball col·laboratiu en la implementació de les diverses accions del present Pla de Treball, a través especialment de l'establiment de sinergies amb les iniciatives supramunicipals que s'impliquin en la Comissió de Seguiment del Pla Estratègic (Projecte 2.1.1), així com les que treballin en l'àmbit del sector agrari i agroalimentari a nivell supramunicipal.**

Aquest projecte té un **caràcter totalment transversal i condicionarà el bon desenvolupament tant del Pla de Treball que aquí es presenta, com també de la implementació del Pla Estratègic del Segrià 2023-2028.**

Les activitats a executar durant el període anual que es presenten en el següent apartat **es centren en el posicionament i concertació en l'àmbit agrari i agroalimentari, però l'abast d'aquesta acció a nivell de Pla Estratègic és de tots els àmbits de treball del Consell Comarcal** (veure actuació 1.1.2 del Pla Estratègic del Segrià).

Per al seu correcte desenvolupament, **és imprescindible la voluntat política d'iniciar aquesta estratègia de col·laboració amb iniciatives supramunicipals.** En concret, cal que els marcs de col·laboració de l'Activitat 2 es treballin de manera conjunta a nivell tècnic i polític.

ACTIVITATS CONCRETES A DUR A TERME DURANT EL PERÍODE ANUAL

Activitat 1. Foment d'una major governança territorial

² Aquest projecte és un projecte de continuïtat a 2 dels objectius definits en el Pla estratègic del Segrià 2018-2022, en concret a l'objectiu 5.1. Posicionament central del Consell Comarcal i l'objectiu 5.2. Col·laboració amb iniciatives supramunicipals.

A nivell normatiu, aquesta estratègia de col·laboració s'emmarca en els canvis normatius de la Llei 13/2015, d'ordenació del sistema d'ocupació de Catalunya i el Servei Públic d'Ocupació de Catalunya que estableix, al seu article 15.2, que l'àmbit de referència per a la concertació territorial és la comarca. En aquest sentit, és una obligació legal configurar els diferents serveis que en són afectats en aquesta disposició. Atès que la ciutat de Lleida pot, segons l'article 15.3, concertar directament amb el SOC, i les diferències substancials que es confirmen entre els teixits econòmics de la ciutat i la zona rural, es considera que en aquest territori coexistiran dues estratègies diferenciades: una liderada per la Paeria i una altra liderada pel Consell Comarcal.

Durant aquesta anualitat es preveu **identificar les iniciatives supramunicipals que puguin participar en la implementació del Pla Estratègic** (i que per tant s'haurien d'implicar en la Comissió de Seguiment), com també per a **l'impuls dels projectes del present Pla de Treball**. Un cop identificats, caldrà establir-hi contacte per a definir-ne el marc de col·laboració (Activitat 2).

La Comunitat de municipis del Segrià Sec i municipis impulsors del Biolab Baix Segre són dues d'aquestes iniciatives, però caldrà avaluar si n'hi ha alguna altra.

Activitat 2. Establiment d'un marc de col·laboració amb aquelles iniciatives supramunicipals en l'àmbit de desenvolupament local que sorgeixin des del territori.

Aquest treball s'ha de fer de **manera conjunta a nivell tècnic i polític**, per tal de mantenir-ne la coherència i fer-ne efectiu el seu recorregut i impacte desitjat.

El marc de col·laboració es pot traduir en acompanyar a aquestes iniciatives des d'un punt de vista tècnic, com també col·laborar en la seva implementació tot recolzant aquestes iniciatives en aquells aspectes on no arribi el municipi. Per a formalitzar aquest suport, es poden signar convenis de col·laboració en matèria de desenvolupament local i ocupació per coordinar i tirar endavant accions conjuntes.

Activitat 3. Impuls i coordinació de taules de treball sectorials

Consisteix en impulsar espais estables de treball entre els diversos agents d'un sector determinat, amb l'objectiu de coordinar accions, compartir recursos, evitar duplicitats i impulsar projectes conjunts.

En el marc del present pla de treball, es proposa **valorar la idoneïtat d'impulsar una Taula de Treball per al relleu generacional agrari** (Projecte 1.1.3), si els agents del sector hi tenen interès.

A mesura que avanci la implementació del pla caldrà anar avaluant quines altres taules sectorials són necessàries de crear, i se'n podrà impulsar la seva creació.

Paral·lelament a la creació de noves taules de treball, des del Consell Comarcal es pot **prendre part de manera activa a altres espais de col·laboració que impulsin altres entitats del territori**, sempre i quan s'alineïn amb el Pla de Treball que en aquest document es presenta.

RESULTATS I PRODUCTES ESPERATS PER DONAR RESPOSTA A L'OBJECTIU ESPECÍFIC DEL PROJECTE

- Consell Comarcal posicionat com a ens coordinador del desenvolupament local comarcal
- Iniciatives supramunicipals de desenvolupament local consolidades
- Mirada asimètrica del Consell Comarcal cap als municipis que permeti adaptar les accions de desenvolupament local impulsades pel Consell Comarcal adequades al nivell d'autoorganització de les diferents zones geogràfiques

- Complementarietat entre les polítiques de desenvolupament local d'àmbit municipal, supramunicipal i comarcal; i col·laboració entre els seus representants tècnics i polítics.

PERSONES FÍSQUES O JURÍDIQUES DESTINATÀRIES

- Ciutadania del Segrià

PERCENTATGE DE DEDICACIÓ PREVIST AL PROJECTE RESPECTE AL SEU TEMPS DE TREBALL TOTAL

8% del seu temps de treball total

COST APROXIMAT DE LES ACTIVITATS PREVISTES I FONTS DE FINANÇAMENT

Les activitats previstes en aquest projecte es realitzaran amb la dedicació de l'AODL. També caldrà comptar amb recursos humans corresponents a la persona política responsable de l'Àrea de Promoció Econòmica, de Gerència i fins i tot de Presidència.

INDICADORS D'AVALUACIÓ

- Nombre d'iniciatives supramunicipals identificades
- Nombre de nous agents amb qui s'estableixen col·laboracions
- Nombre de taules de treball impulsades des del Consell Comarcal
- Nombre de taules de treball o altres òrgans de col·laboració en que es participa de manera activa des del Consell Comarcal del Segrià

CRONOGRAMA D'EXECUCIÓ DE CADA PROJECTE

Projecte 2.2.1 Programa de concertació comarcal i col·laboració amb iniciatives supramunicipals											
01	02	03	04	05	06	07	08	09	10	11	12

PROJECTE 2.2.2. PROSPECCIÓ DE NOVES COL·LABORACIONS AMB LA CIUTAT DE LLEIDA

Codi identificador del Pla Estratègic del Segrià: 1.1.3

OBJECTIU ESPECÍFIC DEL PROJECTE

- Prospeccionar i impulsar noves col·laboracions amb la ciutat de Lleida.
- Promoure els lligams entre el binomi capital-comarca que siguin incloents, de forma horitzontal i mútuament profitosos per a fer front a reptes comuns.

JUSTIFICACIÓ

La ciutat de Lleida, atesa la seva dimensió i característiques, és totalment autònoma respecte la resta de la comarca. A nivell institucional, la Paeria de Lleida exerceix d'institució prestadora de tots els serveis que requereix la ciutat, la majoria dels quals també s'adrecen a persones de la resta de la comarca i fins i tot de comarques veïnes. Aquesta realitat fa que les polítiques, estratègies i projectes impulsats per la Paeria avancin de manera independent a aquelles que s'impulsen des del Consell Comarcal, i viceversa.

Malgrat això, és evident també que ambdues realitats estan estretament interrelacionades, i que és necessari mantenir aquest vincle, tant per a poder optimitzar i adequar serveis, com alhora també prendre consciència dels lligams que són mutuament beneficiosos.

En aquesta línia, són diversos els moviments que defensen la necessitat d'un apropament entre el món rural i el món urbà, parlant de reforçar el vincle camp-ciutat o fins i tot de pactes rural-urbà. En aquests es defensa el reconeixement recíproc o la necessitat de crear una aliança superadora de la interdependència, avançant en el creixement mutu de la satisfacció de les necessitats i del benestar compartit.

Aquest pacte de reconeixement comporta la consegüent confiança i estima mútua: la identificació de les necessitats compartides i la capacitat de col·laborar en la seva consecució esdevé un repte transversal. La construcció d'aquesta nova relació hauria de partir d'uns lligams entre ambdues realitats de forma incloent, horitzontal i mútuament profitosa, canviant la vella interdependència en un nexce de complicitat i sinergia per fer front a les amenaces comunes. Hauria d'encarar els nous objectius d'igualtat efectiva, transició energètica, lluita contra la pobresa i alimentació sostenible i suficient.

Si bé al Segrià no s'ha perdut el nexce emocional entre el camp i la ciutat, **sí que existeix un distanciament efectiu entre les polítiques de Lleida i les de la resta de la comarca**. Així mateix, tot i que existeix col·laboració i coordinació en alguns àmbits i sectors, **caldria estendre aquesta estratègia a altres àmbits**.

Alguns possibles àmbits en que es podrien prospeccionar possibles col·laboracions:

- **Sector Agrari.** A Lleida existeix l'Horta de Lleida, espai agrari de 5 km a la rodona de Lleida, amb una extensió aproximada de 19.000 hectàrees, en que s'hi desenvolupa agricultura i ramaderia, en convivència amb la presència de determinats components

urbans. Des de la Paeria es desenvolupen accions de suport a aquest sector agrari, com són la creació d'una marca, l'impuls d'un Espai Test, entre altres. Es podria analitzar les possibles sinergies entre aquest projecte i la dinamització del sector agrari de la resta de la comarca.

- **En transport.** Es podrien revisar horaris de transport públic entre Lleida i altres localitats del Segrià, atès que acostumen a no funcionar quan és festa a la capital.
- **Sector turístic.** Impuls de la Taula Sectorial de Turisme públic-privada de la comarca del Segrià (veure acció 2.4.1. del Pla Estratègic del Segrià 2023-2028) que inclogui agents turístics de la ciutat com són les oficines de turisme o els museus i espais expositius i visitables.

La present acció consisteix en **avançar en aquest camí de reconeixement mutu, fent una feina de prospecció i impuls de noves col·laboracions en l'àmbit agrari i agroalimentari**, com a estratègia per a avançar cap a objectius comuns. L'execució de l'acció preveu la realització de reunions amb les persones responsables de l'àmbit agrari/agroalimentari a nivell de Lleida per a prospectar les possibles col·laboracions a impulsar i l'execució d'accions de manera coordinada i compartida.

Aquest projecte presenta una clara interrelació amb el projecte *Projecte 1.1.1. Territori agrícola. Suport als productes agroalimentaris d'alt valor afegit*, el *Projecte 1.1.2. Programa de millora i foment del cooperativisme, les aliances i els espais compartits* i amb el projecte *Projecte 1.1.3. Creació de xarxa per al foment del relleu generacional al sector primari*; ja que són projectes enfocats al suport a empreses agràries i agroalimentàries, que presenten les mateixes necessitats tant al municipis de Lleida com a la resta de municipis del Segrià.

Igual com en el projecte anterior, per al correcte desenvolupament d'aquest projecte **és imprescindible la voluntat política d'iniciar aquesta estratègia de col·laboració, en concret amb la Paeria**. En aquest sentit, cal que l'Activitat 1, de prospecció de possibles col·laboracions, es realitzi de manera conjunta nivell tècnic i polític.

ACTIVITATS CONCRETES A DUR A TERME DURANT EL PERÍODE ANUAL

Activitat 1. Prospecció de possibles col·laboracions en els àmbits agrari i agroalimentari amb la ciutat de Lleida

Establiment de contacte i manteniment de reunions amb les persones responsables de l'àmbit agrari i agroalimentari de la Paeria de Lleida o altres agents clau que intervinguin en el sector agrari i agroalimentari a nivell de ciutat de Lleida, amb l'objectiu de prospectar les possibles col·laboracions a impulsar que poden ser d'interès per al sector.

Aquest treball s'ha de fer de **manera conjunta a nivell tècnic i polític**, per tal de mantenir-ne la coherència i fer-ne efectiu el seu recorregut i impacte desitjat.

Activitat 2. Impuls d'accions de manera coordinada/ compartida

Impuls d'accions de manera coordinada/ compartida que hagin estat prèviament identificades. Algunes de les idees que d'entrada es consideren susceptibles d'explorar són:

- **Anàlisi sobre les possibilitats d'impulsar Espais Test Agraris**, tenint present l'experiència de l'Espai Test de l'Horta de Lleida
- **Possibilitats de compartir recursos per a l'impuls d'accions adreçades a productors agraris i agroalimentaris d'alt valor afegit**, com les previstes en el projecte 1.11. Territori agrícola. Suport als productes agroalimentaris d'alt valor afegit. Per exemple, a través de la prestació de serveis d'assessorament, activitats de promoció, entre altres.
- **Impuls d'accions conjuntes pera abordar el repte del relleu generacional agrari**, tal i com es preveu en el projecte 1.1.3. Creació de xarxa per al foment del relleu generacional en el sector primari.

RESULTATS I PRODUCTES ESPERATS PER DONAR RESPOSTA A L'OBJECTIU ESPECÍFIC DEL PROJECTE

- Comunicació fluïda entre els representants tècnics i polítics de l'àmbit agrari i agroalimentari de la Paeria de Lleida i del Consell Comarcal del Segrià
- Comunicació fluïda entre representants d'altres entitats vinculades al sector agrari/agroalimentari de la ciutat de Lleida i el Consell Comarcal del Segrià
- Accions coordinades/compartides impulsades.

PERSONES FÍSQUES O JURÍDIQUES DESTINATÀRIES

- Empreses agràries i agroalimentàries del Segrià
- Ciutadania del Segrià

PERCENTATGE DE DEDICACIÓ PREVIST AL PROJECTE RESPECTE AL SEU TEMPS DE TREBALL TOTAL

6% del seu temps de treball total

COST APROXIMAT DE LES ACTIVITATS PREVISTES I FONTS DE FINANÇAMENT

- Activitat 1, assumible amb la dedicació de l'AODL. També caldrà comptar amb recursos humans corresponents a la persona política responsable de l'Àrea de Promoció Econòmica, de Gerència i fins i tot de Presidència.
- Activitat 2, variable en funció de les col·laboracions identificades

Fonts de finançament complementàries: Departament d'Agricultura, Acció Climàtica, Alimentació i Agenda Rural; Diputació de Lleida.

INDICADORS D'AVALUACIÓ

- Nombre d'actors clau amb qui s'ha mantingut una reunió per a prospectar possibles accions de transferència
- Nombre d'accions coordinades/compartides impulsades

CRONOGRAMA D'EXECUCIÓ DE CADA PROJECTE

Projecte 2.2.2 Prospecció i impuls de possibles noves col·laboracions amb la ciutat de Lleida											
01	02	03	04	05	06	07	08	09	10	11	12

PROJECTE 2.2.3. PROSPECCIÓ I IMPULS DE NOVES COL·LABORACIONS AMB AGENTS DEL CONEIXEMENT DE LA COMARCA

Codi identificador del Pla Estratègic del Segrià: 2.5.1.

OBJECTIU ESPECÍFIC DEL PROJECTE

- Explorar col·laboracions amb els agents del coneixement del Segrià per a resoldre els reptes comarcals, tot afavorint una comunicació fluïda que faciliti l'establiment de sinergies per a la transferència i aplicabilitat dels resultats de les investigacions i recerques realitzades

JUSTIFICACIÓ

Una de les claus de l'èxit en tot procés d'innovació és la transferència de coneixement entre tots els actors de l'ecosistema emprenedor. S'anomena el model d'hèlix i explica com cada societat produeix, dissemina i promou el coneixement, a través dels pilars de la innovació, que anomena hèlix. Actualment el model que s'explica és el de quíntuple hèlix, en que empreses, els agents del coneixement, l'administració pública, la societat civil i la natura interactuen per a afavorir el creixement.

Al Segrià, i en gran mesura a la ciutat de Lleida, existeixen agents del coneixement rellevants que realitzen tasques d'investigació i recerca en diversos àmbits temàtics. Sovint, aquestes recerques resten en un àmbit acadèmic i no són transferides a l'àmbit privat. Alhora, les empreses privades no acostumen a disposar dels recursos necessaris per a poder dur a terme projectes de recerca i investigació aplicada.

Aquest projecte té com a objectiu fer un **acostament als diversos agents del coneixement de la comarca (centres d'investigació i innovació), en els quals s'estiguin treballant recerques en àmbits que puguin ser d'interès per al desenvolupament econòmic local del Segrià** i la resolució dels seus reptes; per a conèixer les possibles col·laboracions a impulsar per a millorar aquesta transferència.

El projecte previst en **aquest Pla de Treball 2023-2024** consisteix en fer un **acostament a aquells agents del coneixement que tinguin vincle amb el sector agrari i agroalimentari.**

En concret, alguns dels centres existents són:

- **Universitat de Lleida.** S'hi duen a terme diversos graus, màsters universitats, formació contínua i formació dual en diverses matèries.
- **IRTA. Institut de Recerca i Tecnologia Alimentàries,** que té per a objectiu contribuir a la modernització, a la millora i l'impuls de la competitivitat; al desenvolupament sostenible dels sectors agrari, alimentari, agroforestal, aquícola i pesquer. Al Segrià disposa de 3 centres: IRTA agrònoms, Estació Experimental de Lleida i la Granja Experimental d'Alcarràs.

- **Parc Agrobiotech Lleida.** Complex ubicat al turó de Gardeny de la ciutat de Lleida que acull diverses empreses i institucions relacionades principalment amb la tecnologia, la recerca i el desenvolupament científic, es compon del Parc Científic i Tecnològic de Lleida (PCiTAL), el Magical Media i l'Arborètum.

Aquest projecte té una clara interrelació amb el projecte 1.2.1. *Formació, innovació i adaptació al l'emergència climàtica, la crisi hídrica i la transició energètica al sector primari i el Projecte 1.2.2. Estratègies per a impulsar la bioeconomia i l'economia circular al sector primari.*

ACTIVITATS CONCRETES A DUR A TERME DURANT EL PERÍODE ANUAL

Activitat 1. Identificació dels agents del coneixement existents a la comarca amb els quals potser interessant contactar perquè treballen en àmbits temàtics alineats amb els reptes del sector agrari i agroalimentari del Segrià

Activitat 2. Realització de reunions amb cadascun d'ells per a prospectar aquelles recerques/investigacions que poden ser d'interès per al territori, i definir possibles col·laboracions per a fer-ne efectiva la seva transferència

Activitat 3. Full de ruta per a la transferència de recerques d'interès en l'àmbit del sector agrari i agroalimentari, en que s'identifiquin els agents generadors de coneixement, les principals recerques d'interès, els agents del territori als quals pugui ser d'interès aquest coneixement, així com una proposta d'accions per a fer efectiva aquesta transferència.

RESULTATS I PRODUCTES ESPERATS PER DONAR RESPOSTA A L'OBJECTIU ESPECÍFIC DEL PROJECTE

- Agents del coneixement que duen a terme recerques que poden contribuir a la millora del sector agrari i agroalimentari del Segrià identificats
- Recerques/investigacions realitzats per aquests centres d'investigació susceptibles de ser transferides identificades
- Actors locals als quals transferir les recerques identificades
- Comunicació fluida entre agents del coneixement i el Consell Comarcal

PERSONES FÍSiques O JURÍDIQUES DESTINATÀRIES

- Associacions i organitzacions vinculades als sectors econòmics Associacions de Pagesos, Cooperatives Agràries, entre altres.
- Empreses del Segrià
- Centres de secundària

PERCENTATGE DE DEDICACIÓ PREVIST AL PROJECTE RESPECTE AL SEU TEMPS DE TREBALL TOTAL

6% del seu temps de treball total

COST APROXIMAT DE LES ACTIVITATS PREVISTES I FONTS DE FINANÇAMENT

- Assumible amb la dedicació de l'AODL

INDICADORS D'AVALUACIÓ

- Nombre d'agents del coneixement identificats
- Nombre d'agents del coneixement amb qui s'ha mantingut una reunió per a prospectar possibles accions de transferència
- Nombre de recerques transferibles identificades
- Nombre d'actors locals als quals transferir les recerques identificades
- Nombre d'accions concretes dutes a terme per a dur a terme aquesta transferència

CRONOGRAMA D'EXECUCIÓ DE CADA PROJECTE

Projecte 2.2.3. Prospecció i impuls de noves col·laboracions amb agents del coneixement de la comarca											
01	02	03	04	05	06	07	08	09	10	11	12

PROJECTE 2.2.4. SUPORT A L'EMPREDORIA EN CLAU COL·LABORATIVA

OBJECTIU ESPECÍFIC DEL PROJECTE

- Continuar actuant com a punt d'informació i orientació entorn l'activitat emprenedora al Segrià.
- Orientar i acompanyar les persones que vulguin emprendre al Segrià.
- Teixir xarxa amb entitats que treballen en l'àmbit de l'emprenedoria per a disposar sempre de la informació actualitzada sobre els diversos serveis que s'ofereixen.

JUSTIFICACIÓ

Des de l'àrea de promoció econòmica, durant el període 2018-2023 s'ha desenvolupat una tasca de suport a la persona emprenedora (Acció 2315 del Pla Estratègic 2018-2023). En aquest sentit, les tasca de la persona responsable de promoció econòmica ha estat atendre totes aquelles persones que volen emprendre al Segrià i, en funció de les seves necessitats, derivar-les a l'organisme o organismes que ofereixin serveis en aquest àmbit: Globalleida per al pla d'empresa i per al programa Reempresa, a la Cambra de comerç per a autoocupació, a la Paeria de Lleida per a promoció econòmica, al CEI de Torrefarrera per a assessorament a persones emprenedores i cursos, entre altres.

Tenint en compte que ja existeixen en el territori diverses entitats que ofereixen serveis vinculats amb el suport a l'emprenedoria, i que en el Pla Estratègic del Segria ja es preveu alguna acció específica de promoció de l'emprenedoria en col·lectius específics (Acció 3.3.3. Foment de l'emprenedoria joves a través de programes de suport i acompanyament), la present acció consisteix en **donar continuïtat a la tasca realitzada fins a la data, consistent en l'atenció, orientació, derivació i seguiment de persones que vulguin emprendre.**

Aquest projecte presenta una clara interrelació a nivell temàtic amb el projecte 1.1.1. *Territori agrícola. Suport als productes agroalimentaris d'alt valor afegit*, en concret en relació a la seva Activitat 2. Accions de suport al model d'empresa i viabilitat dels negocis agraris i agroalimentaris.

A nivell d'establiment de col·laboracions, interactua amb el projecte 2.2.1. *Programa de posicionament i concertació comarcal i col·laboració amb iniciatives supramunicipals* i el projecte Projecte 2.2.2. *Prospecció de possibles noves col·laboracions amb la Paeria de Lleida.*

ACTIVITATS CONCRETES A DUR A TERME DURANT EL PERÍODE ANUAL

Activitat 1. Elaboració d'un mapa d'actors que ofereixen serveis vinculats a l'emprenedoria al Segrià.

Per a cadascun d'aquests actors, caldrà identificar-ne els serveis que ofereixen, en quines condicions (preus, període, etc), així com també qui són les persones de contacte de cadascuna d'aquestes institucions, com també quin és el mecanisme per a disposar d'informació

actualitzada sobre els serveis oferts. Aquest mapa d'actors hauria de ser actualitzat/revisat periòdicament, per tal de poder oferir a les persones emprenedores informació actual i rigorosa.

Activitat 2. Manteniment de l'apartat "Ajudes i subvencions per a la creació d'empreses"

Manteniment del web (<https://www.segria.cat/arees/promocio-economica/ajudes-i-subvencions-la-creacio-dempreses>), que recull informació d'ajuts i subvencions per a la creació d'empreses, així com recursos externs per a l'emprenedor per a formalitzar la seva empresa. Cal mantenir i actualitzar aquest apartat. També es pot fer ressò de la seva existència a través de les Xarxes Socials del Consell Comarcal del Segrià, especialment en moments de publicació de noves convocatòries.

Activitat 3. Atenció, orientació, derivació i seguiment de persones que vulguin emprendre.

Atenció, orientació, derivació i seguiment de persones que vulguin emprendre, oferint-los una orientació inicial i derivant-les a aquelles entitats que es cregui que puguin resoldre millor les seves necessitats. Per a tal fi, cal mantenir una col·laboració estreta amb les persones coordinadores d'aquests serveis, per a poder fer una bona derivació, així com per a fer el seguiment de l'evolució del projecte empenedor.

Activitat 4. Cerca de finançament per a poder ampliar els serveis

Cerca de finançament per a poder ampliar els serveis oferts per part del Consell Comarcal del Segrià en l'àmbit de l'emprenedoria, sempre amb una visió de complementaritat i tenint en compte els recursos ja existents i els diversos serveis ja prestats per altres entitats que treballen en l'àmbit del suport a l'emprenedoria.

RESULTATS I PRODUCTES ESPERATS PER DONAR RESPOSTA A L'OBJECTIU ESPECÍFIC DEL PROJECTE

- Mapa d'actors que ofereixen suport a l'emprenedoria actualitzat amb els corresponents serveis
- Apartat "Ajudes i subvencions per a la creació d'empreses" actualitzat i difós entre la ciutadania
- Persones del Segrià interessades en emprendre derivades a entitats que els puguin resoldre les seves necessitats
- Seguiment de les persones emprenedores realitzat

PERSONES FÍSiques O JURÍDIQUES DESTINATÀRIES

- Persones que vulguin emprendre al Segrià.

PERCENTATGE DE DEDICACIÓ PREVIST AL PROJECTE RESPECTE AL SEU TEMPS DE TREBALL TOTAL

10% del seu temps de treball total

COST APROXIMAT DE LES ACTIVITATS PREVISTES I FONTS DE FINANÇAMENT

Assumible amb la dedicació de l'AODL

INDICADORS D'AVALUACIÓ

- Nombre d'actors que ofereixen serveis vinculats a l'emprenedoria identificats
- Nombre de serveis vinculats a l'emprenedoria identificats
- Nombre de nous ajuts i subvencions publicats en l'apartat "Ajudes i subvencions a empreses"
- Nombre de persones emprenedores ateses, informades i derivades
- Nombre de persones ateses que han impulsat el seu projecte emprenedor

CRONOGRAMA D'EXECUCIÓ DE CADA PROJECTE

Projecte 2.2.4. SUPORT A L'EMPREDORIA EN CLAU COL-LABORATIVA											
01	02	03	04	05	06	07	08	09	10	11	12

3.5. CRONOGRAMA GLOBAL DEL PLA DE TREBALL

	% DEDICACIÓ	M1	M2	M3	M4	M5	M6	M7	M8	M9	M10	M11	M12
Projecte 1.1.1 Territori agrícola suport als productes agroalimentaris d'alt valor afegit	25%												
Projecte 1.1.2 Programa de millora i foment del cooperativisme, les aliances i els espais compartits	8%												
projecte 1.1.3. creació de xarxa per al foment del relleu generacional al sector primari	8%												
Projecte 1.2.1. Formació, innovació i adaptació a l'emergència, la crisi hídrica i la transició energètica en el sector primari	8%												
Projecte 1.2.2. Estratègies per a impulsar la bioeconomia i l'economia circular al sector primari	6%												
Projecte 2.1.1. Creació d'una comissió de seguiment del pla estratègic del segrià	15%												
Projecte 2.2.1. Programa de posicionament i concertació comarcal i col·laboració amb iniciatives supramunicipals	8%												
Projecte 2.2.2. Prospecció de noves col·laboracions amb la ciutat de lleida	6%												
Projecte 2.2.3. Prospecció i impuls de noves col·laboracions amb agents del coneixement de la comarca	6%												
Projecte 2.2.4. Suport a l'emprenedoria en clau col·laborativa	10%												

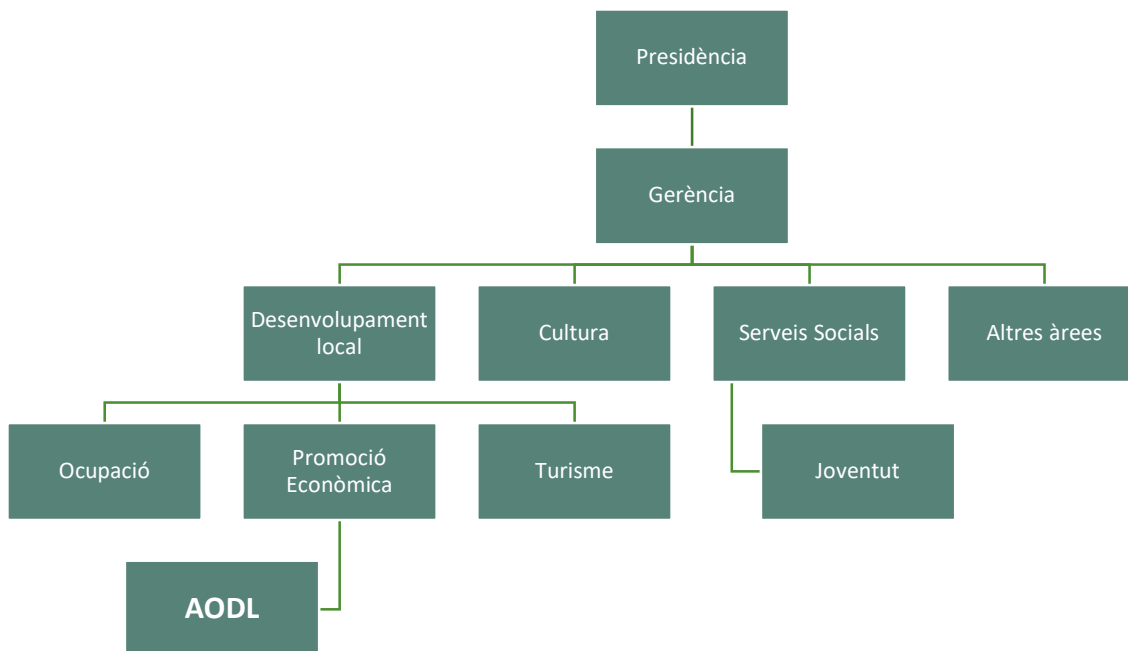
4. L'ORGANIGRAMA CONCRET DE L'ÀMBIT ORGANITZATIU DE L'OCUPACIÓ I DESENVOLUPAMENT LOCAL DE L'ENTITAT (ÀREA, AGÈNCIA, OFICINA DE PROMOCIÓ ECONÒMICA, CONSORCI,...) que permeti ubicar els recursos humans esmentats al punt anterior i aquells que es sol·liciten

L'AODL que es sol·licita s'integra a **subàrea de Promoció Econòmica del Consell Comarcal del Segrià**, que al seu torn forma part de l'Àrea de Desenvolupament Local, tot i que treballarà de manera coordinada especialment amb les subàrees d'Ocupació i Turisme.

També, tot i que en menor mesura i per a projectes concrets, com per exemple la Comissió de Seguiment del PE (Projecte 2.1.1 del present Pla de Treball.) treballarà de manera coordinada amb les àrees de Cultura, Serveis socials o la subàrea de Joventut.

A nivell d'organització, l'AODL dependrà de l'àrea de Promoció Econòmica del Consell Comarcal, amb les directrius marcades pel responsable polític de l'àrea i la direcció tècnica de la gerència del Consell.

Figura 1. Organigrama del Consell Comarcal del Segrià



5. INSTRUMENTS I INFRAESTRUCTURES de què disposarà l'agent d'ocupació i desenvolupament local.

Per a l'execució material del seu pla de treball, l'AODL disposarà dels següents instruments:

- Despatx a la seu del Consell Comarcal del Segrià (Carrer del Canyeret, 12), amb les eines i equipament necessari. La planta on treballarà l'AODL compta amb una sala de reunions i l'edifici compta també amb una sala per a conferències i formacions.
- Ordinador portàtil, amb els sistemes de connectivitat adequats per treballar en diferents espais.
- Telèfon mòbil amb connexió a Internet.
- Correu electrònic corporatiu per a la persona tècnica així com correu corporatiu de l'àrea promeco@segria.cat
- Xarxes socials de l'àrea de promoció econòmica.

6. DESCRIPCIÓ DELS RECURSOS HUMANS, diferenciant-ne els fixos dels temporals, amb els que compta l'entitat per a l'impuls de les iniciatives de desenvolupament local previstes.

En l'àrea de desenvolupament local, que integra les subàrees de promoció econòmica, turisme i ocupació, el Consell Comarcal del Segrià compta amb els següents recursos humans:

- Tècnica de promoció econòmica, Iolanda Alarcón, laboral no fixa (AODL). El seu contracte finalitza el 31 de desembre de 2023
- Tècnica de turisme, Montse Rocaginé, laboral fixa
- Tècnics d'ocupació:
 - Caterina Bandrés, funcionària interina
 - Laia Inglés, laboral no fixa
 - Omar Cabau, laboral no fixe
 - Ahmed el Marrakchi, laboral no fixe
 - Montse Palau, funcionària interina
- Tècnica d'Administració General: Olga Rodríguez, interina

7. PRESSUPOST CORRESPONENT A L'ANY ANTERIOR DE LA SOL·LICITUD, diferenciant entre els recursos propis dels provinents de subvencions i transferències, així com els recursos tècnics i infraestructurals, disponibles per impulsar el desenvolupament econòmic i la creació d'ocupació al territori

El pressupost de despeses de l'any 2022 corresponent a aquestes àrees és el següent:

Descripció	Despeses compromeses	Finançament
PROMOCIÓ ECONÒMICA		
Contractació de personal AODL	36.000 €	Subvenció
Marca Segrià industrial	5.000 €	Fons propis
Promoció agroalimentaris Fira Alimentària	24.600 €	Fons propis
Projecte ODISSEU	500 €	Subvenció
Formacions, jornades, presentacions i treballs externs	3.500 €	Fons propis
OCUPACIÓ		
Contractació de joves en pràctiques	12.153,90 €	Subvenció
Programa Referents d'Ocupació Juvenil 2021-2022	65.332,68 €	Subvenció
Programa Treball i Formació 2021-2022 i 2022-2023	415.255,54 €	Subvenció
Programa contractació campanyes agràries 2022	54.678,51 €	Subvenció
Programa TRFO Joves tutelats i extutelats 2021-2022 i 2022-2023	548.610,73 €	Subvenció
TURISME		
Personal contractat	59.092,36 €	Subvenció/Fons propis
Activitats de promoció turística	20.519,14 €	Subvenció
DESENVOLUPAMENT		
Quota Associació Leader Noguera	500,00 €	Fons propis
Quota Associació Leader Ponent	3.000,00 €	Fons propis
Projecte Leader Ponent "Espais Naturals"	1.000,00 €	Fons propis
Projecte Leader Ponent transició energètica	5.000,00 €	Fons propis
Projecte Leader Noguera Territori Valor	1.325,00 €	Fons propis
	1.243.913,96 €	

8. DESCRIPCIÓ DELS PRINCIPALS PROJECTES EXECUTATS EN ELS DARRERS 3 ANYS PER PART DE L'ENTITAT SOL·LICITANT EN L'ÀMBIT DE L'OCUPACIÓ I EL DESENVOLUPAMENT LOCAL

El Consell Comarcal del Segrià ha desenvolupat els següent projectes en l'àmbit de l'ocupació i el desenvolupament local en els darrers 3 anys:

ÀREA DE PROMOCIÓ ECONOMICA

Pla Estratègic del Segrià 2018-2023

Té per objectiu **impulsar el desenvolupament econòmic del Segrià, mitjançant la valorització dels recursos endògens d'aquest territori i la col·laboració entre tots els agents presents a la comarca, a fi d'afavorir la creació d'ocupació digna i sostenible i contribuir a aturar la regressió demogràfica i l'equilibri territorial.**

Aquest objectiu s'ha desenvolupat en 5 línies estratègiques amb els corresponents objectius:

- **Territori agrícola:** Una agricultura moderna, innovadora i de valor afegit, el motor de l'economia i element central de l'equilibri territorial. Aquesta línia estratègica consta de sis objectius centrals: afavorir el procés innovador, reforçar els canals alternatius de comercialització, impulsar l'emprenedoria, crear activitats complementàries en matèria d'agroturisme, promoure la transformació del sector i facilitar el procés de diàleg entre els agricultors.

Exemples d'accions executades: Unes de les accions més importants realitzades en els 4 anys d'implementació del Pla estratègic i en que el Consell Comarcal va ser pioner, ha estat ser presents a la fira Alimentaria a Barcelona 2022 en un estand compartit amb 5 productors agroalimentaris d'alt valor afegit de la comarca on van poder posicionar el Segrià i els seus productes a l'exterior.

- **Territori innovador:** Un Segrià vertebrat, promotor de l'emprenedoria i la innovació, atractiu pel talent, el desenvolupament empresarial. Aquesta línia estratègica consta també de sis objectius centrals: visibilitzar l'activitat innovadora, crear xarxes d'innovació, impulsar la cultura emprenedora, afavorir serveis de suport a l'emprenedoria, adequar infraestructures i sòl industrial i crear espais de debat empresarial.

Exemples d'accions executades: Estudi del sòl industrial a la comarca. Aquest estudi pretén per una banda establir una radiografia dels PAE (Polígons Activitat Econòmica) de l'anomenat Segrià Rural i per una altra analitzar la dinàmica actual d'inversió d'activitat per assenyalar els eixos estratègic per al futur segon pla estratègic. Per tant, és un estudi orientat a resultats en el que en un futur es vol impulsar una marca paraigües.

- **Territori atractiu:** Un territori atractiu pel visitant, el qual valora i promou els seus valors culturals i naturals. La tercera línia desemboca en quatre objectius: potenciar la marca turística “Segrià Terra de Ponent”, generar un sistema d’informació turística, realitzar activitats de difusió i impulsar l’emprenedoria turística.

Exemples d’accions executades: Presència en fires de Km 0 com la fira de St. Miquel o la fira de St. Josep, i posicionament de la comarca amb campanyes com el FORASTERING , campanya duta a terme durant la pandèmia i que posa en valor els atractius del Segrià a través de persones de fora de la comarca i que actualment hi viuen.

- **Territori integrador:** Un territori integrador i d’acollida, socialment i demogràficament equilibrat i generador d’ocupació digna i sostenible. La quarta línia proposa tres objectius centrals: reduir l’estacionalitat de l’ocupació, impulsar una borsa de treball i revitalitzar els nuclis urbans.

Exemples d’accions executades: S’han fet jornades orientades al despoblament amb l’objectiu d’identificar accions enfocades a la revitalització dels nuclis rurals i parlar sobre l’emprenedoria en àmbits rurals. Aquestes jornades s’han fet sota el paraigües del projecte ODISSEU impulsat pels Grups d’Acció Local.

- **Territori en xarxa:** El Consell Comarcal del Segrià, l’ens transversal i líder de la xarxa impulsora de la transformació econòmica del territori. La darrera línia recull tres objectius centrals: reforçar el posicionament del consell comarcal en matèria de desenvolupament local al territori, afavorir les iniciatives supramunicipals i fer seguiment i col·laborar amb aquestes

Exemples d’accions executades: En aquest punt l’àrea col·labora amb altres ens en diferents projectes com per exemple en la definició de la nova estratègia dels grups LEADER per al període 2022-2027. Per altra banda treballa en altres projectes de la Diputació de Lleida o PRODECA, així com també en el projecte de Benvingut a Pagès.

Veure els diferents projectes executats: [ÀREA PROMOCIÓ ECONÒMICA](#)

Pla de reactivació del Segrià:

L’objectiu central del Pla de recuperació, realitzat entre octubre 2020 a octubre 2021, va ser contribuir a la reactivació econòmica i la creació d’ocupació.

Línies estratègiques del Pla i accions executades:

- Agricultura i Ramaderia moderna, innovadora i d’alt valor afegit: on es va posar èmfasis en la comunicació i promoció de l’agricultura de la comarca i fer un diagnosi sobre l’economia circular.
- Emprenedoria i innovació: Es va impulsar una xarxa empresarial per enfortir el teixit productiu dels municipis

- Digitalització: Es van fer formacions digitals a les empreses de com fer una pàgina web i gestionar xarxes socials.
- Energia renovable i sostenible: Impulsar l'ús d'energies renovables en els municipis i en els seus edificis públics i detectar les barreres existents a l'hora d'impulsar l'eficiència energètica en els edificis públics
- Territori atractiu: Diagnosi dels recursos i projectes turístics del Segrià,
- Territori de persones: diagnosi-mapeig dels espais per gent gran i diagnosi de temporers 2020
- Ocupació: Adaptació a les noves exigències del mercat laboral amb la Diagnosi i guia de nous perfils d'ocupació
- Xarxa de tècnics supracomarcal: Treballar en xarxa entre els diferents agents comarcals

Consultar el pla: [Pla de reactivació socioeconòmica del Segrià COVID-19](#)

ÀREA DE TURISME

Aquesta àrea va endegar la **marca SEGRIÀ TERRA DE PONENT**, marca que vincula al Consell en els diferents projectes i es el logotip que s'utilitza juntament amb l'escut institucional. Es la marca turística que vol posicionar el Consell Comarcal i que s'utilitza en totes les accions de les diferents àrea del Consell.

Dins d'aquesta àrea hi ha els següents projectes consolidats:

- **Terra de bons productes.** Aquest projecte aglutina la promoció de l'artesanía agroalimentària així i com l'artesanía de la comarca. Un programa que ha tingut accions de promoció que han posat en valor tant artistes com productors agroalimentaris km0.
- **Terra de floració.** Projecte vinculat a la promoció de l'agricultura i patrimoni del Segrià prenent com a punta de llança la floració. Aquest projecte s'esdevé entre els mesos de febrer, març i abril. Enguany han participat 17 municipis a tota la comarca.
- **Terra de Memòria Històrica.** Projecte en col·laboració amb el Centre d'Estudis Comarcals del Segrià que ha assolit una fase d'identificació de tots els recursos comarcals vinculats a la Memòria Històrica (tant de l'època de la República, Guerra Civil, postguerra i franquisme). S'han catalogat per període, per rellevància històrica i per grau de visitabilitat. Tenim elaborada una primera proposta de fullet que hauria de passar-se al pobles per ser ratificada i verificada.
- **Terra d'Oli.** Projecte en pro de la promoció de l'oli d'oliva verge extra i la cultura que l'envolta. Té lloc entre els mesos d'octubre i gener i consta d'activitats que fomenten tant el coneixement de l'oli (elaboració, tast, propietats...), com el patrimoni material i immaterial que l'envolta. Destaquem la participació del teixit privat: 8 cases de turisme rural i 5 restaurants que ofereixen un menú gastronòmic basat en l'oli d'oliva verge extra.
- **Terra de vi.** Projecte vinculat a la promoció de la Ruta del Vi de Lleida que transcorre pels cellers que conformen la DO Costers del Segre. La col·laboració com a membres de la Ruta es ratifica anualment.

- **Agenda d'activitats.** L'Àrea treballa en la constant detecció d'activitats que nodreixen tant la guia d'activitat de l'Ara Lleida com les xarxes socials on es publiciten les activitats susceptibles de ser turístiques.

Veure els diferents projectes al següent enllaç: [ÀREA TURISME](#)

ÀREA D'OCUPACIÓ

Programa Treball i Formació

"Treball i Formació" és un Programa que s'està executant al Consell Comarcal des de l'any 2013, i durant tots aquests anys s'ha anat adaptant per donar resposta a les necessitats que han sorgit en el nostre mercat de treball, sempre tenint en compte la situació dels col·lectius en situació de més vulnerabilitat i amb més dificultat d'inserció laboral.

El Consell Comarcal ha atès, mitjançant els Programes de Treball i Formació, els següents col·lectius:

- **ACOL (persones en situació irregular).** Persones migrades en situació administrativa irregular que compleixin els requisits per obtenir una autorització de residència temporal per circumstàncies excepcionals d'arrelament social i que puguin subscriure un contracte de treball i contribuir d'aquesta manera a la seva inserció sociolaboral.
- **DONA.** Dones en situació d'atur que es trobin en situació de violència, monoparentals o en situació de vulnerabilitat, inscrites com a demandants d'ocupació no ocupades (DONO).
- **JOVES TUTELATS I EXTUTELATS.** L'objectiu del 'Programa Treball i Formació Joves tutelats i extutelats' és facilitar experiències professionals a un sector de població jove, especialment vulnerable, com són els joves tutelats i extutelats per l'Administració de la Generalitat de Catalunya, per tal de facilitar les transicions posteriors al mercat de treball ordinari.
- **MG45.** Persones més grans de 45 anys amb un nivell de formació mig-alt, en risc de caure en situació d'atur de llarga durada.
- **MG52.** Persones de 52 anys o més que estiguin en situació d'atur inscrites com a demandants d'ocupació no ocupades (DONO)
- **PRGC.** Persones inscrites al Servei Públic d'Ocupació de Catalunya com a demandants d'ocupació no ocupades (DONO), destinatàries de la renda garantida de ciutadania.
- **PANP.** Persones en risc de caure en situació d'atur de llarga durada, no perceptores de prestació per desocupació, inscrites com a demandants d'ocupació no ocupades (DONO).

- **TRAN.** Persones que no s'identifiquen amb el gènere que li va ser assignat en néixer segons les seves característiques biològiques, sigui per què se sent del gènere contrari o bé per què la seva identitat no s'ajusta a les categories de gènere tradicionalment establertes. Aquestes persones han d'estar en situació d'atur inscrites al Servei Públic d'Ocupació de Catalunya com a demandants d'ocupació no ocupades (DONO). L'acreditació de la condició de persona trans* s'ha de fer mitjançant la presentació d'una Declaració Responsable de la persona participant.

Els programes que s'han desenvolupat al Consell Comarcal del Segrià en els darrers tres anys són:

- 2020:
 - o TRFO COVID i PANP
 - o TRFO DONA
- 2021
 - o TRFO Majors de 45 anys i DONA
 - o TRFO Joves tutelats i extutelats
- 2022
 - o TRFO Majors de 52 anys, PANP, PRGC
 - o TRFO ACOL persones en situació irregular
 - o TRFO Joves tutelats i extutelats
 - o TRFO DONA

Programa Joves en pràctiques:

Aquest programa ofereix subvencionar contractes de treball en pràctiques durant un període de sis mesos a jornada completa, a ajuntaments de Catalunya, consells comarcals de Catalunya, i entitats sense ànim de lucre legalment constituïdes i amb centre de treball.

D'aquesta manera, el programa facilita que joves menors de 30 anys a l'atur puguin dur a terme un període de pràctiques laborals, en un termini de 4 mesos després d'haver acabat l'educació formal o bé de quedar-se en situació d'atur.

Aquest programa s'ha desenvolupat al Consell Comarcal els anys 2020 i 2021.

Referents d'Ocupació Juvenil

El Servei Públic d'Ocupació de Catalunya promou un programa amb l'objectiu de facilitar i acompanyar la transició de les persones joves des del sistema educatiu al sistema laboral i/o ocupacional.

A través del treball en xarxa i transversal dels diferents dispositius que treballen amb persones joves, s'ofereixen els recursos més adequats en funció de les casuístiques personals i/o socials de cada jove, mitjançant la constitució d'unes unitats especialitzades en el territori.

Aquest programa s'ha desenvolupat al Consell Comarcal els anys 2020, 2021 i 2022

Campanya agrària

Programa d'ajuts per fomentar la contractació laboral de persones desocupades o persones afectades per expedients de regulació temporal d'ocupació, per treballar durant la campanya agrària a Catalunya; i per assegurar que, en el cas que s'hagi d'oferir allotjament a aquestes persones, aquest compleix amb els requisits que estableix el conveni agropecuari de Catalunya.

Aquest programa s'ha desenvolupat al Consell Comarcal els anys 2021, 2022 i 2023

COL·LABORACIÓ AMB ALTRES PROJECTES DE DESENVOLUPAMENT

A banda dels projectes prèviament citats, el Consell Comarcal del Segrià col·labora econòmicament en projectes de desenvolupament local impulsats pels dos grups Leader que tenen municipis a la comarca del Segrià. Aquests projectes són:

Projectes impulsats per l'Associació Leader de Ponent:

- **Espais Naturals de Ponent**, que té per a objectiu realçar els valors dels espais naturals de Ponent, en primer lloc, entre la població local per tal de garantir la seva preservació i, segon lloc, entre la població forana per tal de fomentar l'ecoturisme que ajudi a diversificar i potenciar l'economia al territori. [Més informació aquí](#)
- **Projecte EnFoCC. Energia, Forest i Canvi Climàtic**, amb l'objectiu de canalitzar i impulsar la sostenibilitat del model de desenvolupament dels territoris rurals catalans, basant-se en una estratègia de foment de l'estalvi i l'eficiència energètics, en la promoció de les energies renovables basades en fonts endògenes, i en la creació i la implementació de plans de mitigació i adaptació vers el Canvi Climàtic. [Més informació aquí](#)

Projectes impulsats pel Consorci Grup d'Acció Local Noguera-Segrià Nord:

- **Territori de valor**, que té per a objectiu posar en valor el territori per a la població autòctona, generant un alt grau de coneixement del territori i del seu valor, i així generar autoestima perquè n'esdevinguin prescriptors. [Enllaç amb més informació](#)

9. CARTES DE SUPORT

Hi ha diversos agents públics i privats del territori vinculats directa o indirectament amb l'àmbit del pla de treball que en aquest document es presenta i que han manifestat el seu suport per a la sol·licitud de l'Agent d'Ocupació i Desenvolupament Local **“Territori agrícola al Segrià, innovador i en xarxa”**

Els agents que han donat suport i dels quals s'adjunta la carta a continuació són:

1. Promoció Econòmica de la Diputació de Lleida
2. Associació Leader de Ponent
3. Consorci Gal Noguera-Sagrià Nord
4. Fira de Lleida
5. Cambra de Comerç de Lleida
6. Institut Municipal d'Ocupació de Lleida (IMO)
7. Consell Social de la Universitat de Lleida
8. Comunitat de regants Segarra-Garrigues
9. Federació Provincial d'Empresaris de Comerç de Lleida (FECOM)
10. Parc Científic i Tecnològic Agroalimentari de Lleida
11. Ajuntament d'Aitona
12. Ajuntament d'Almatret
13. Ajuntament de Corbins
14. Ajuntament de Massalcoreig
15. Ajuntament d'Alcanó
16. Ajuntament de Seròs
17. Ajuntament de la Portella
18. Ajuntament de Soses
19. Ajuntament d'Aspa
20. Ajuntament d'Artesa de Lleida
21. Ajuntament d'Alcarràs
22. Ajuntament de Torre-serona
23. Ajuntament de Vilanova de Segrià
24. Ajuntament d'Almenar
25. Ajuntament d'Alcoletge
26. Ajuntament d'Albatàrrec
27. Ajuntament d'Alpicat
28. Ajuntament de Vilanova de la Barca
29. Ajuntament de Rosselló
30. Ajuntament d'Alguaire
31. Ajuntament de Montoliu de Lleida